



Rapport d'activités 2020

Sommaire

- 3 **Le mot de la Présidente**
- 5 **Le mot du Directeur**
- 8 **Gouvernance**
Organigramme
- 10 **Chiffres clefs 2020**
- 12 **Le Covid en chiffres**
- 13 **Les nouveaux locaux à la Vigne Rouge**
- 14 **Activités et prestations**
- 17 **Prestations et bénéficiaires**
Consultation sociale
AADom
Soutien aux proches
Les foyers de jour et le Covid
Foyers de jour
Gym Seniors
- 27 **Actions contre l'isolement**
Partenariats avec les communes
Regroupements familiaux
1h par m² : un-e étudiant-e sous mon toit
- 30 **Comptes**
Présentation des comptes
Bilan
Compte de résultat
- 35 **Remerciements**



Le mot de la Présidente

Claude Howald

Pro Senectute Genève, colosse aux pieds d'argile toujours alerte !

Pro Senectute Genève est de plus en plus sollicitée pour ses compétences, ses savoirs, sa maîtrise de situations complexes, son expertise-métier, pour son agilité et sa flexibilité. C'est un gage de qualité et de respect qui permet de tracer des perspectives de développement dans un environnement secoué, agité et mis à rude épreuve pour les raisons que chacun et chacune vit dans sa proximité personnelle et professionnelle...

2019, Pro Senectute Genève inaugure son foyer de jour Le Caroubier, à Carouge dans le quartier de la Vigne Rouge, ce quartier destiné à devenir un modèle de partenariats croisés, d'accueil et d'accompagnement des seniors, un quartier solidaire exemplaire.

2019 encore, Pro Senectute Genève fête ses 100 ans sur la Plaine de Plainpalais, par un vent à décorner les bœufs et dans une ambiance joyeuse.

2020, Pro Senectute Genève installe la consultation sociale et l'administration dans des locaux tout neufs acquis grâce à la générosité de 2 fidèles et généreux donateurs et à des fonds propres constitués depuis fort longtemps à cette fin, au 5B de la route de Saint-Julien, à Carouge.

Alors, où le colosse aux pieds d'argile se cache-t-il donc ?

En 2020, tout comme en 2019, en 2018 et en 2017, Pro Senectute Genève s'est trouvée dans une situation critique. En effet, le principe de subsidiarité de financement entre la Confédération, le Canton et les communes continue de s'appliquer de manière inéquitable et sur des bases qui sont bien éloignées

de ce que préconisent les Constitutions fédérales et cantonales. A quoi s'ajoute, pour ce qui est de notre canton, la Loi sur la répartition des tâches entre le Canton et les communes (LRT), entrée en force en janvier 2017, n'a toujours pas commencé à faire sentir ses effets, en particulier dans l'accompagnement des personnes âgées.

Cette fragilité financière préoccupe Pro Senectute Suisse qui, à la signature de sa présidente, Madame Eveline Widmer-Schlumpf et des président.e.s des organisations cantonales, vient d'adresser aux ministres cantonaux de la santé et/ou du social un courrier rappelant les devoirs des cantons et des communes à l'endroit des sociétés cantonales qui, aux termes du contrat de prestations avec l'OFAS aujourd'hui en phase de négociation, doivent financer les 50% nécessaires à l'équilibre financier des services de consultation sociale individuelle. La question de la péréquation financière entre la Confédération, les cantons et les communes se pose pour toutes les organisations et dans tous les cantons de la même manière et reste sans réponse depuis trop longtemps.

Alors, limiter certaines de nos prestations, en fermer d'autres ?

Redisons-le : nous refusons de limiter nos prestations aux subventions versées par la Confédération, ce qui implique pour nous la nécessité absolue de trouver des fonds privés et de nouer des partenariats pour financer notre action. Ainsi, ces dernières années, nous avons continué à développer la consultation sociale qui est le cœur de notre métier, l'assistance administrative à domicile (AADom), les foyers de jour, l'appui aux proches aidants, la culture et les loisirs avec Gymnastique Seniors Genève, devenue Gym Seniors. Au total, nous avons accompagné 5 904 personnes vivant dans les 45 communes du canton.

La situation sanitaire qui semble s'améliorer lentement devrait nous permettre de reprendre les cours de Gym Seniors qui sont interrompus depuis un an, d'accueillir les aînés dans nos foyers de jour comme précédemment, avec pour conséquence des rentrées financières bienvenues.

Pro Senectute Genève, tout au long de cette année inédite, est toujours restée ouverte, dans le respect des injonctions cantonales et fédérales. Les collaborateurs et les collaboratrices méritent un grand coup de chapeau !

La ligne choisie en 2017 est encore praticable, mais plus pour longtemps. A ce stade nous assurons non seulement les prestations habituelles, développons quelques projets, et concluons des partenariats et des conventions de collaboration. Il n'en reste pas moins que si des accords ne sont pas trouvés avec les communes et le Canton dans les mois qui viennent, nous devons tailler dans notre catalogue.

Notre motivation demeure : avant de porter ces questions sur la place publique, avant de restreindre notre champ d'action pour l'ajuster à la hauteur de nos ressources, ou encore avant de facturer nos prestations au Canton ou aux communes, nous entendons informer, dire et proposer des solutions d'accompagnement des aînés, en collaboration avec nos partenaires naturels, de telle sorte que l'isolement et la précarité des personnes âgées

ne s'étende davantage. C'est ce dilemme devant lequel se trouvait **Pro Senectute Genève** l'an dernier, c'est celui qui, en 2020, a fait de nous un colosse aux pieds d'argile.

Pro Senectute Genève est alerte et en alerte, au service des Genevoises et des Genevois qui savent pouvoir continuer à compter sur elle pour leur ouvrir l'accès à leurs droits de citoyennes et de citoyens d'un canton qu'ils et elles ont très largement contribué à développer et enrichir.

Je remercie le Comité de l'association pour sa confiance et son énergie, les donateurs privés pour leur générosité et leur soutien, les autorités pour leur écoute et les collaborateurs et les collaboratrices pour leur professionnalisme.

Et ce, même si le chemin est long, tortueux et cailleboté entre l'émetteur, le récepteur et le destinataire des prestations.

Claude Howald, Présidente

Envol de plumes

L'atelier d'écriture et de lecture du Club des Aînés de Carouge a décidé en plein confinement de créer un atelier d'écriture « virtuel ». C'est ainsi que 14 participants se sont échangés de manière hebdomadaire leurs œuvres écrites sur une période de 13 semaines. Cette aventure les a aidés à traverser

la période du confinement et nous avons décidé de rassembler leurs textes dans un ouvrage nommé « Envol de Plumes ». Pro Senectute Genève a soutenu l'impression de 300 exemplaires de ce livre dont des extraits parsèment le rapport d'activités 2020.



Le mot du Directeur Joël Goldstein

La force des partenariats en temps de crise

Isolement, solitude, peur, angoisses, maladies, deuils, âgisme..., furent les plaies que la crise sanitaire due au Covid-19 a laissées béantes durant cette année passée. Pour rappel, le 24 février 2020, la Suisse enregistrait sa première infection. En un an, les seniors ont payé un tribut très lourd que ce soit au niveau de leur équilibre psychologique, de la prise en charge à domicile, au sein des EMS et des hôpitaux ou encore par le nombre de personnes décédées. Cette crise aura occasionné beaucoup de lassitude et de tristesse dans la population.

Avec l'ensemble des collaborateurs de Pro Senectute Genève, nous sommes montés au front pour accompagner tous ceux qui s'adressaient à nous, pour identifier les besoins engendrés par cette crise, pour créer des partenariats au sein du réseau et collaborer avec les autorités afin d'adapter en permanence nos prestations. Malgré les confinements, le manque de masques, les interruptions d'exploitation des foyers de jour, les collaborateurs de Pro Senectute Genève ont assuré les prestations auprès de **5 904 personnes**. A l'exception des cours de sport et mouvement de Gym Seniors, toutes nos prestations ont été maintenues.

Ce fut le cas avec le dispositif **Cogéria**, en collaboration avec les HUG et imad, afin d'atteindre plus efficacement les personnes âgées totalement isolées. Nous proposons un accompagnement médical et social adapté au domicile des personnes en difficulté. Il en fut de même avec le projet **Dayliv'Seniors** qui, grâce à des fonds de la Chaîne du Bonheur et de fondations privées, a permis de proposer aux clients imad qui commandaient des repas à domicile, d'être aidés financièrement pour payer cette prestation. Nous avons ainsi accompagné

112 personnes pour un montant de CHF 55 000.-, soit quelques 4 020 repas.

Les collaboratrices de la **Consultation sociale** ont maintenu leurs interventions pour répondre aux urgences des expulsions d'appartements, des coupures de droits aux prestations complémentaires, des difficultés avec les assurances sociales, des glissements vers le désespoir et la dépression, etc. Par contre, une nouvelle catégorie de bénéficiaires est apparue. En effet, les personnes âgées qui occupaient de petits emplois pour améliorer leur quotidien, se sont retrouvées privées de leurs revenus complémentaires suite à la suppression de leur activité. Des aides d'urgence ont dû être mises en place pour pallier aux déséquilibres budgétaires que cela engendrait.

Cet accompagnement social et administratif des seniors demeure toutefois une problématique majeure, tant que le Canton et les communes resteront enlisés sur le financement d'un dispositif cohérent au service des aînés-es. Dans l'attente qu'une solution se dégage, nous avons mis en place un **partenariat avec 6 communes** de la Rive droite, en ouvrant des permanences sociales mensuelles. Ce dispositif permet de proposer des prestations de proximité aux seniors vivant loin des centres urbains.

Gym Seniors, qui propose plus de 200 cours dans le canton de Genève, a été obligé d'arrêter totalement ses activités lors des différents confinements. Afin de compenser le manque d'activités physiques, les organisations Pro Senectute de Suisse romande se sont investies dans le projet « **ça bouge à la maison** ». Présentée par deux spécialistes du sport adapté aux seniors, cette offre télévisuelle a pour but de permettre aux plus de 60 ans de conserver ou

d'améliorer leurs facultés motrices, leur force, leur équilibre, leur santé mentale et leur mobilité. Le programme, développé par Pro Senectute Arc Jurassien, est diffusé dans toute la Romandie par l'intermédiaire des télévisions régionales (Léman Bleu à Genève) depuis le 8 avril 2020. 14 000 personnes par jour ont visionné ces émissions.

Pour les **foyers de jour**, la situation fut également très compliquée, tant pour les bénéficiaires des foyers que pour les proches aidants qui manquaient de lieux de répit. Durant toute l'année, en collaboration avec l'Association genevoise des foyers pour personnes âgées et les services de la Direction générale de la santé, nous avons adapté nos prestations en intervenant à domicile lors des fermetures et en ajustant nos plans de protection en continu et à chaque réouverture. Durant la première vague, des collaborateurs des foyers se sont portés volontaires dans les EMS genevois afin de soutenir les équipes soignantes épuisées. La solidarité au sein du réseau fut vraiment exemplaire et nous espérons que toutes ces expériences permettront une meilleure collaboration au sein du réseau santé-social.

Notre partenariat avec l'Association Alzheimer Genève qui propose la prestation « **Soutien aux proches** » n'a jamais été aussi précieux. Durant la première vague, les proches aidants ont été dramatiquement livrés à eux-mêmes. Aucune solution de répit n'a pu être proposée tant que nous étions en pénurie de masques. Ils ont été confinés avec leurs proches aidés. Cette période a été très dure pour eux. Or, grâce à de nombreux dons de masques de la part de personnes et de fondations privées, nous avons pu réorganiser très rapidement tous les accompagnements pour soulager les proches aidants.

2020 n'aura pas non plus été totalement sombre, car elle aura aussi été témoin d'un renouveau pour notre organisation avec l'emménagement dans le quartier de la Vigne Rouge, au 5B route de Saint-Julien. Ce fut l'occasion d'instaurer une nouvelle dynamique et de réfléchir à la refonte de notre gouvernance. Nous vous invitons à prendre connaissance de notre nouvel organigramme présenté en page 9.

Pour conclure, nous rendons hommage à toutes les personnes qui ont été touchées par le Covid-19 et celles qui nous ont quittés. Nous adressons tous nos remerciements aux personnes de la 1^{re} et de la 2^e ligne, qui se sont engagées dans cette bataille éprouvante pour freiner la pandémie et ses effets. Nous les avons vus au front en permanence et ne jamais baisser les bras. Nous leur adressons tout notre respect et notre reconnaissance pour l'énergie et l'humilité dont ils ont fait preuve.

Ce regard sur l'année écoulée renforce notre conviction que c'est en étant **plus forts ensemble que nous sortirons de cette crise et que nous bâtirons l'avenir!**

Joël Goldstein, Directeur



5 904 personnes
ont bénéficié de prestations octroyées
par Pro Senectute Genève en 2020

Gouvernance

Les membres du Comité

Membre d'honneur	Daniel-François Ruchon	
Présidente	Claude Howald	
Membres	Marie Da Roxa	Philippe Huber
	Natacha Gregorc	René Mozer
	Michel Beuchat	Nicolas Walder
	Marco Ziegler	

Les membres du Conseil de direction

Directeur	Joël Goldstein
Responsable des foyers de jour	Marianne Dütschler Tichelli
Responsable des ressources humaines et administration	Nathalie de Saugy
Responsable des finances	Philippe Morawiec
Responsable de la Consultation sociale ad interim	Anne Brobecker
Assistante de Direction et du Comité	Adeline Sibelle

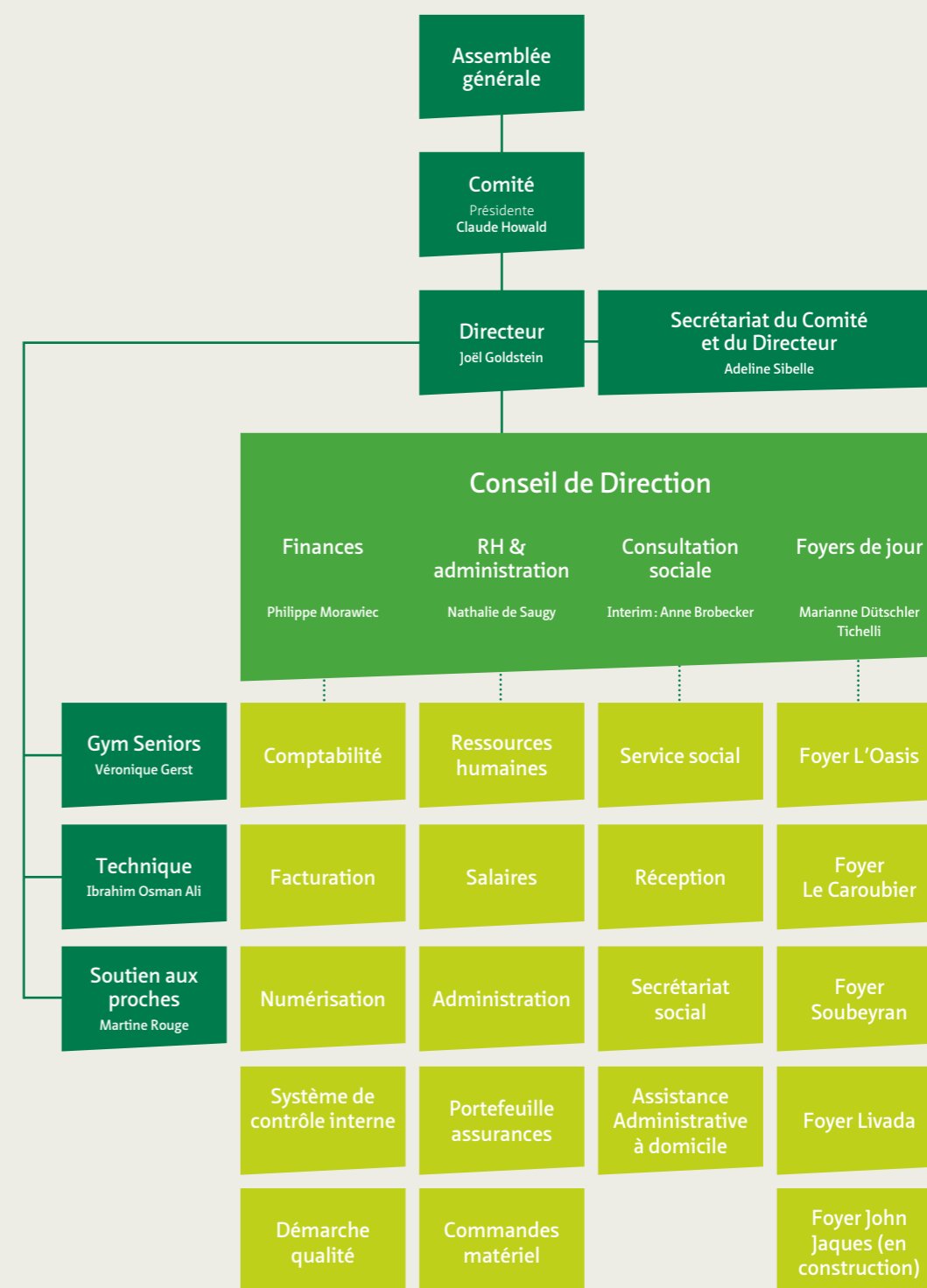
Responsables des prestations

Responsable du foyer de jour Le Caroubier	Marianne Dütschler Tichelli
Responsable du foyer de jour Livada	Rémy Vernay
Responsable du foyer de jour L'Oasis	Claudio Testori
Responsable du foyer de jour Soubeyran	Alexandre Fleurot
Responsable de Soutien aux proches	Martine Rouge
Responsable de Gym Seniors	Véronique Gerst

Les membres de l'Association

Claude Aubert, Janine Berberat, Anne-Christine Dölling Reine, Raymond Darbellay, René Giddey, Jan-Pierre Chambon, François Loew, Gabrielle Maulini, Ildo Moratti, Gilbert Anthoine, Yves Perrot, Mouvement des Aînés, Association Alzheimer Genève, Croix-Rouge Genevoise, Hestia, Association pour le bien des aveugles et malvoyants (ABA), Centre d'information et de Réadaptation (CIR), Association d'Aide et d'Accompagnement des personnes Âgées en EMS et de leur Familles (APAF)

Organigramme

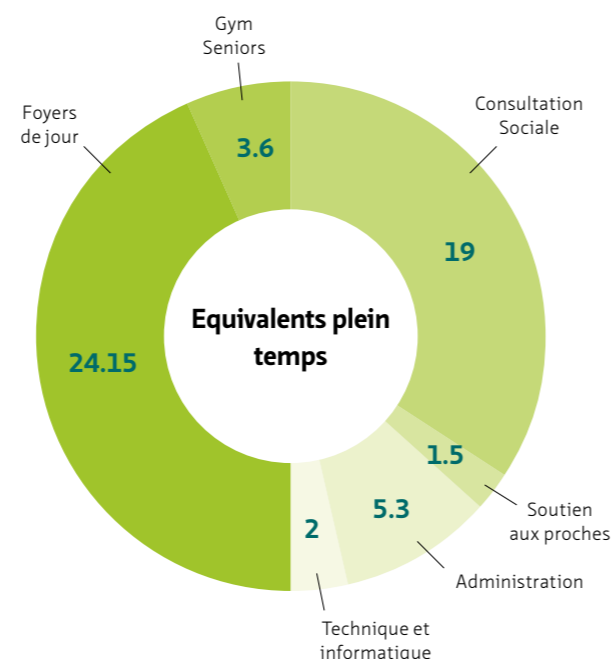


Chiffres clefs 2020

En 2020, Pro Senectute Genève a délivré ses prestations à 5 904 personnes vivant dans les 45 communes du canton.

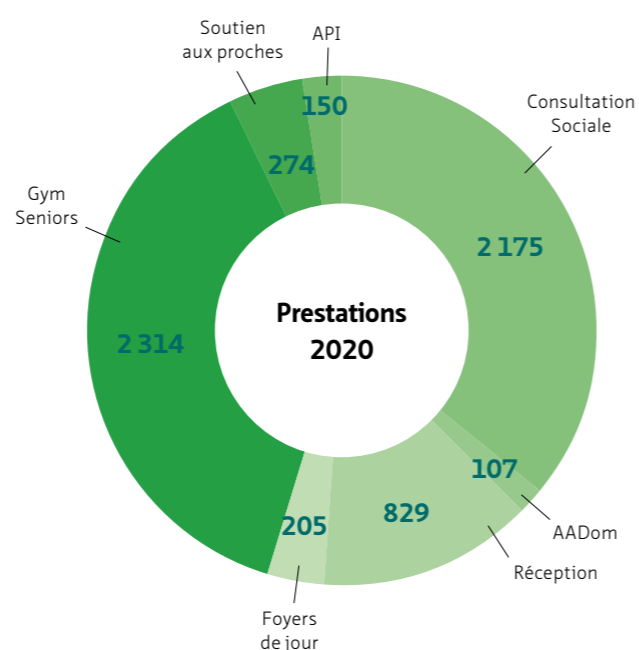
84 collaborateurs travaillent au sein de l'organisation, soit 55.55 EPT (équivalent plein temps) et 61 monitrices Gym Seniors :

- Consultation sociale	19 EPT
- Soutien aux proches	1.50 EPT
- Administration	5.30 EPT
- Technique et Informatique	2 EPT
- Les 4 foyers de jour	24.15 EPT
- Gym Seniors et 61 monitrices	3.60 EPT



Prestations octroyées en 2020 auprès de 5 904 personnes :

- 2 175 personnes ont été reçues et soutenues par la Consultation sociale, ce qui représente 11 980 heures d'accompagnement ;
- 107 personnes sont suivies par les AADom ;
- La réception et les différents services ont informé et/ou orienté, par téléphone ou à l'accueil, 829 personnes ;
- 205 personnes ont été reçues au sein des 4 foyers de jour ;
- 2 314 personnes ont suivi les 2 782 cours de Gym Seniors ;
- 274 personnes ont bénéficié des prestations de Soutien aux proches, dont 105 personnes atteintes de troubles cognitifs. Elles ont été soutenues par les 45 accompagnantes du service Soutien aux proches ;
- Le Service AADom a finalisé 150 demandes d'allocations pour impotent (API).



« Il faut dire que nous n'en pouvions plus de ces confinements. Oui, j'ai bien dit « ces » confinements : chaque jour, 10 à 12 heures à demeurer compressés. Coincés sous le casque d'acier bleu d'un militaire. »

Agrippa – Patrick Rège



Le Covid en chiffres

Le 13 mars 2020, afin d'endiguer la propagation du coronavirus en Suisse et de protéger la population et le système de santé, le Conseil fédéral a décidé de prendre des mesures fortes, ce qui s'est résumé par un semi-confinement du mois de mars à avril.

Nombre de masques distribués en 2020 par Pro Senectute Genève

24 272 masques distribués aux collaborateurs et 8 000 masques distribués aux bénéficiaires.

Litres de solutions hydroalcooliques distribués

377.50 litres distribués aux bénéficiaires et aux collaborateurs.

Dayliv' Seniors

Ce dispositif a été mis en place en partenariat avec imad afin de permettre aux personnes âgées d'éviter de sortir pour faire des courses afin de se protéger. Dès lors, il leur a été conseillé de commander des repas livrés à domicile par imad. Pour certains, leur budget mensuel ne permettait pas de commander un repas chaud tous les jours. Pro Senectute Genève a trouvé des fonds afin de permettre à tous ceux qui étaient en difficulté financière de payer l'ensemble des factures imad.

Nombre de repas pris en charge : 4 020

Nombre de personnes concernées : 112

Remerciements

- Les autorités de la Ville de Xian par l'intermédiaire de M. Philippe Ma
- M. Philippe Ma
- M. Maurice Dabbah
- M. Christopher Bouladon
- M. Eric Ackermann
- Laboratoire Spiez
- UBS
- Capas
- Manpower
- Fondation Petram
- Fondation Ancrage
- Fondation Chaîne du Bonheur
- Ehden Philanthropic Fund
- Une fondation genevoise privée
- Un donateur privé
- Mme Denise Martin
- PRO entreprise sociale privée

Les nouveaux locaux à la Vigne Rouge



Après 33 ans passés à la rue de la Maladière, nous avons pu, grâce à la générosité de la Loterie Romande, d'une fondation genevoise et d'un fonds dédié, acquérir des locaux de 1 000 m² au 2^e étage du 5B de la route de Saint-Julien, à Carouge. C'est dans le quartier dit de la Vigne Rouge que la Direction et les services de la Consultation sociale, de l'Administration, de Soutien aux proches et de Gym Seniors se sont installés le 9 mars 2020, tout juste avant le premier confinement.

En 2018, le foyer de jour Le Caroubier avait déjà emménagé dans les nouveaux locaux de la Vigne Rouge, au 3^e étage, en partenariat avec imad qui gère l'IEPA de 48 logements.

Les synergies de ce quartier permettent, dès lors, le développement pour les bénéficiaires de prestations de maintien à domicile, d'information et d'orientation, d'accompagnement administratif, de conseil social et de répit pour les proches aidants.

Activités et prestations

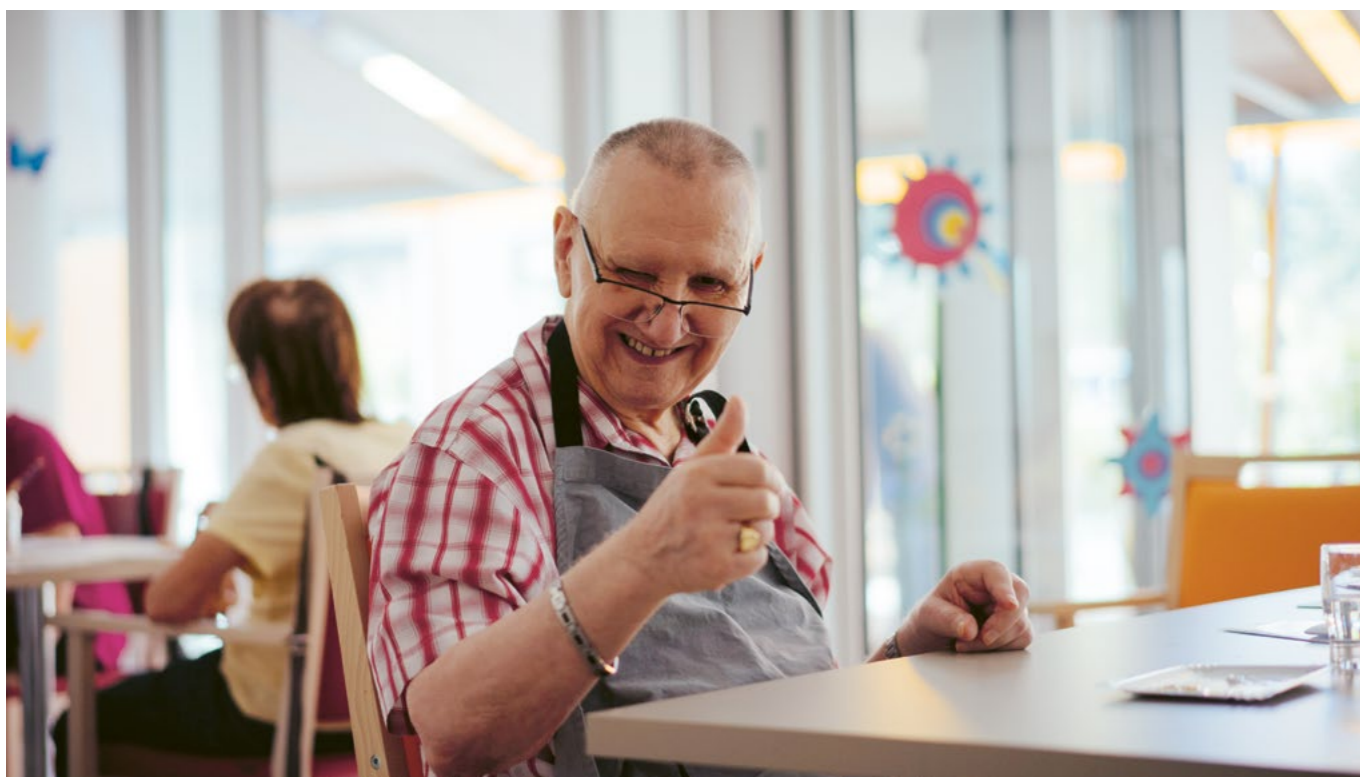
Depuis sa création, Pro Senectute Genève a mis en place pour les aînés du canton différents services et prestations, propres au maintien et à l'amélioration de leur bien-être moral et physique.

En collaboration avec ses partenaires et dans le but de préserver au mieux l'autonomie des personnes âgées, l'Association propose aux seniors :

- des conseils et des aides financières grâce à son service de consultation sociale (p.18);
- une assistance administrative à domicile par le biais de sa prestation AADom (p.19);
- un soutien aux proches de personnes atteintes de troubles cognitifs (p.20);

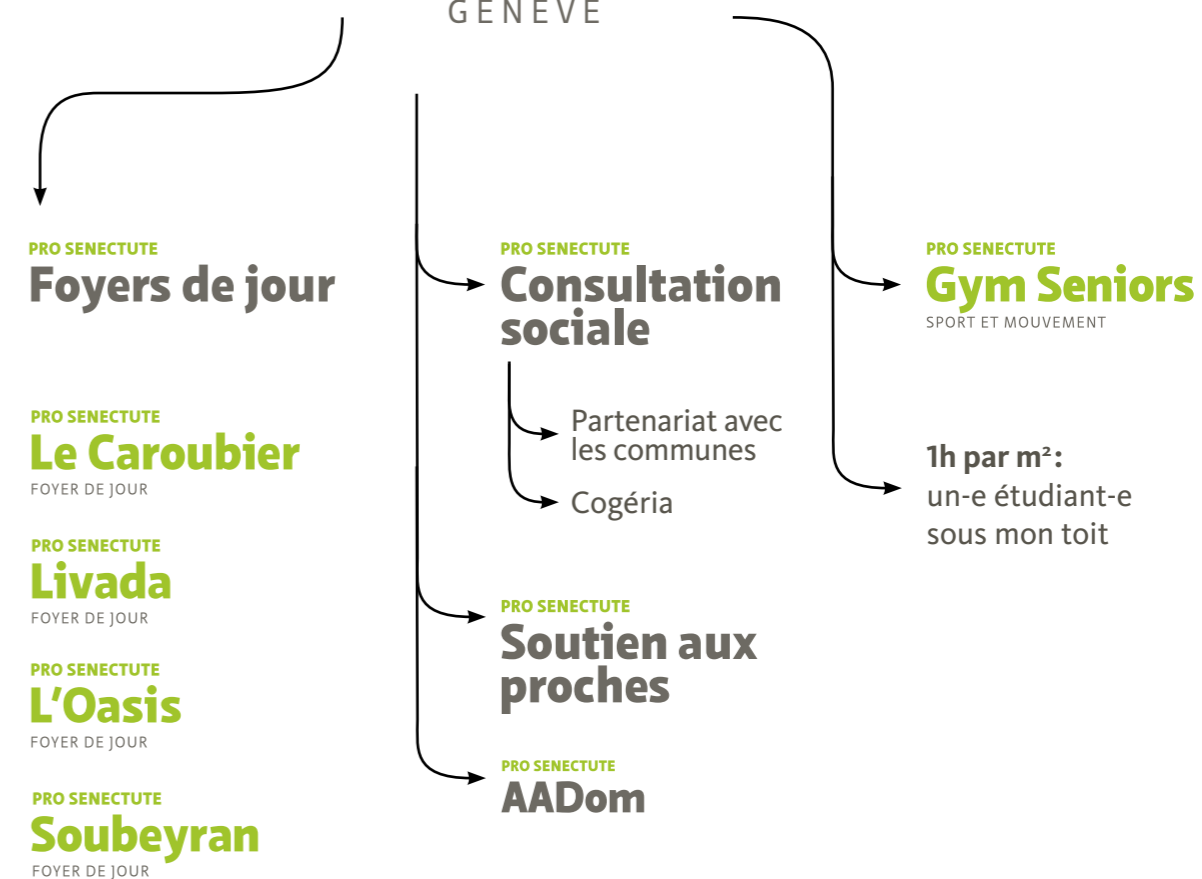
- un accueil de jour dans ses 4 foyers de jour (p.21);
- des animations socioculturelles ainsi que des activités sportives avec Gym Seniors (p.24);
- des programmes innovants comme 1h par m²: un-e étudiant-e sous mon toit ou les partenariats avec les communes (p.28 et p.29).

L'Association s'emploie à tisser des partenariats et développer de nouveaux projets qui lui permettent de mener une action sociale adaptée à l'évolution des besoins des seniors du canton.



PRO SENECTUTE

GENÈVE



Prestations et bénéficiaires

*La qualité de nos prestations repose sur
la force du partenariat que nous entretenons
avec les organisations et les administrations
publiques du réseau santé-social.*

2 175 personnes

ont bénéficié d'un accompagnement social
en 2020, soit 11 980 heures de consultation

*« Ne rêver que de beaux jours,
De poésie, de troubadours,
De bonheur, de joies partagées.
Ne jamais être rassasiée ! »*

Enivrez-vous – Lucienne Stitelmann

Consultation sociale

La Consultation sociale est composée de 13 assistantes sociales HETS, de 2 secrétaires sociales, de 3 réceptionnistes ainsi que de 2 assistantes administratives à domicile (AADom).

La Consultation sociale est un service gratuit, subventionné à 50% par la Confédération, permettant d'obtenir des informations, des aides financières, de l'aide psychologique, des conseils et du soutien dans les domaines de la santé, des assurances sociales, de l'aide à domicile ou encore pour l'entrée en EMS.

Les démarches administratives sont soumises à des exigences de plus en plus complexes et la précarisation des situations s'est accentuée. Les collaboratrices ont dû faire preuve de beaucoup de souplesse pour adapter leurs prestations. La Consultation sociale s'est impliquée dans l'accueil des bénéficiaires au sein de ses nouveaux locaux, dans le réseau avec le dispositif Cogéria et dans le partenariat avec 6 communes genevoises.

2 175 seniors ont été accompagnés par la Consultation sociale. Les types d'aides apportées sont :

- un soutien psycho-social, administratif et financier ;
- un travail en lien avec la socialisation et le maintien de l'autonomie ;

- une analyse administrative et financière de la situation personnelle avec un appui pour l'élaboration et la gestion du budget, le désendettement ;
- une évaluation des droits aux assurances sociales ;
- une aide aux démarches d'allocations pour impotent et une information globale sur les possibilités de maintien à domicile ;
- un accompagnement dans les démarches en vue du maintien du droit au logement, d'une entrée en EMS ou en IEPA, ou encore, un soutien à la rédaction des directives anticipées (Docupass).

La Consultation sociale collabore étroitement avec tous les services en lien avec la personne âgée : le Service des prestations complémentaires, imad, la Direction générale de la santé, la Ville de Genève et les communes du canton, les Hôpitaux Universitaires de Genève, le Tribunal de Protection de l'Adulte et de l'Enfant, les régies de la place, les EMS, etc. Par ailleurs, les institutions employant des assistants sociaux HETS ont la possibilité d'adresser des demandes d'aide financière individuelle. En 2020, Pro Senectute Genève a traité 1 610 demandes d'aides financières pour un montant total de CHF 845 255.-.

Domaine	Sous-domaine	Fonds fédéral	Fonds privés	Total
Habitat	Loyer, appareils ménagers, télévision, radio...	367 725	67 534	435 259
Socio-culturel	Séjour social, téléphone, loisirs, rencontre conviviale, vétérinaire...	68 262	6 301	74 563
Moyens auxiliaires	Rollator, barre de douche...	88 861	24 901	113 762
Dépenses de transfert	Entrée en EMS (déménagement), dépannage alimentaire...	9 710	88 513	98 223
Santé	Repas à domicile, pédicure, médicaments non pris en charge par LAMal...	33 476	71 449	104 925
Habillement	Vêtements, nettoyage de vêtements...	1 143	249	1 392
Mobilité	Abonnement TPG/CFF, transport accompagné...	16 649	481	18 522
Total		585 827	259 428	845 255

AADom

Les Assistantes administratives à domicile assurent un lien social de proximité en renforçant le confort et le maintien à domicile par un soutien administratif, en remplaçant ou retardant certaines mesures de curatelle, en soulageant les proches aidants et en retardant les entrées dans les EMS.

Le service d'Assistance administrative à domicile est composé de 2 collaboratrices et propose une prestation d'aide et de conseil pour les personnes âgées qui ont des difficultés de déplacement. Les assistantes administratives à domicile proposent :

- la réalisation de la correspondance administrative simple ;
- le classement des documents et des factures ;
- une aide à la préparation et aux paiements mensuels ;
- d'établir des liens avec des partenaires (OCAS, médecins...);
- d'évaluer les besoins en aide financière et d'en informer l'assistante sociale ;
- la gestion des frais médicaux ;
- la mise en place d'ordres permanents (notamment pour le paiement du loyer).

Le rôle des Assistantes administratives à domicile consiste également à déposer des demandes d'allocations pour impotent (API) auprès des caisses AVS.

Les Assistantes administratives à domicile réalisent plus d'une centaine de dossiers d'API par année. Il s'agit d'une rente mensuelle fédérale (AVS) permettant au senior en perte d'autonomie, de pouvoir financer un service régulier dans son logement (soins, aide-ménagère, aide au repas, etc.).

Statistiques AADom 2020

Nombre de seniors suivis à domicile	107
Nombre d'allocations pour impotent (API) réalisées	150

Soutien aux proches

9 963 heures d'accompagnement ont été effectuées auprès de 105 personnes par 52 accompagnants à domicile.

Le but du service de Soutien aux proches est de soulager les proches aidants en prenant soin à domicile, à leur place, de leur parent malade, pendant quelques heures par semaine, à jour et heure fixes.

Cette prestation, créée en 2002, est issue d'un partenariat entre l'Association Alzheimer Genève et Pro Senectute Genève. Ces deux organisations sélectionnent, forment, encadrent et supervisent les accompagnants.

En raison de la crise sanitaire liée au Covid-19, tous les accompagnants ont été contraints de cesser leur activité le 17 mars. Le 11 mai, les moins de 65 ans ont repris leur mission, tandis que les +65 ans (17 personnes) ont dû encore patienter jusqu'au 1^{er} juillet. Un nouvel arrêt d'activité pour nos accompagnants de +65 ans (14 personnes) a été imposé dès le 16 novembre (et ne s'est terminé que le 20 janvier 2021).

274 personnes
ont bénéficié du Soutien aux proches en 2020.

Les chiffres et les statistiques ⁽¹⁾

	2015	2016	2017	2018	2019	2020
Total clients ⁽²⁾	329	340	340	288	325	274
Couples	117	120	126	102	123	95
Personnes seules	95	100	82	78	66	61
Vivant en famille	-	-	6	8	13	23
Accomp. actifs	41	45	45	47	53	52
Heures d'accomp. réalisées	8 804	9 695	9 687	11 185	11 817	9 963
Nbre d'interventions	3 339	3 606	3 529	3 694	3 768	2 972

⁽¹⁾ Statistiques dès 2002 disponibles sur demande

⁽²⁾ Les 274 demandes traitées par les deux coordinatrices assistantes sociales comprennent :

- informations approfondies aux proches (sur le service d'accompagnement et sur le réseau d'aide), écoute, soutien, conseils et suivi social ;
- informations aux professionnels (concernant des bénéficiaires potentiels) ;
- évaluations à domicile ou au bureau n'ayant pas débouché sur un accompagnement.

Durant la crise sanitaire de 2020, l'incertitude fut très difficile à gérer par les coordinatrices qui sont restées réactives et disponibles, tant dans l'encadrement des accompagnants que dans le soutien aux familles.

Certains proches aidants ont vécu un fort sentiment d'abandon, perdant parfois simultanément notre accompagnement à domicile et l'accueil en foyer de jour. En général, les règles imposées ont suscité passablement d'incompréhension et des peurs.

Foyers de jour

Les foyers de jour et le Covid

Les conditions sanitaires et les restrictions de l'année 2020 ont fortement impacté les foyers de jour. Deux fermetures ont été exigées au printemps et à l'automne. Durant ces périodes, le soutien aux bénéficiaires et à leurs proches a pu se poursuivre par des démarches variées (soutien téléphonique et visites à domicile).

Au printemps, durant un mois, deux collaborateurs de Livada et de Soubeyran ont accepté de se mettre à la disposition de l'EMS Bon Séjour.

Les équipes ont fait preuve d'une grande réactivité et flexibilité pour faire face aux enjeux de cette nouvelle réalité. La réflexion a été collective, que ce soit au sein des foyers ou entre ceux-ci : partage d'expériences, de matériel d'animation et d'idées.

Les objectifs ont été les suivants :

- maintenir la mobilité et la stimulation intellectuelle ;
- offrir un répit aux proches aidants ;
- rompre la solitude et l'isolement ;
- éviter le syndrome de glissement.

Outre une permanence téléphonique, un soutien téléphonique pour les bénéficiaires et leurs proches a aussi été mis en place, en fonction de leurs besoins et de leurs attentes. Des activités à réaliser à domicile ont été envoyées selon les souhaits et les intérêts de chacun.

Nous avons alimenté régulièrement le site internet de Pro Senectute Genève avec des propositions de jeux et d'activités créatrices. Durant les visites à domicile, des animations variées ont été suggérées : balades, gymnastique, jeux de société, discussions et soutien psycho-social.

Les proches aidants ont aussi bénéficié de cet appui pour un échange, pour les remplacer lors d'une sortie, d'un rendez-vous, offrant ainsi une bouffée d'oxygène dans leur quotidien chargé. La visioconférence a aidé les équipes à partager leurs observations et questionnements plusieurs fois par semaine. Un journal de bord en ligne a complété ce dispositif durant la période de télétravail.

Chiffres durant les périodes où l'accueil des bénéficiaires au foyer était suspendu

- 1^{re} période du 16 mars au 5 juin 2020 ;
- 2^e période du 13 novembre au 11 décembre 2020.

Total des 4 foyers Le Caroubier, Livada, L'Oasis, Soubeyran

	1 ^{re} période	2 ^e période
Nombre de bénéficiaires suivis	205	161
Nombre d'appels téléphoniques	2 233	1 049
Nombre d'heures d'appels	426	153
Nombre d'envois individuels (fiches activités / cartes...)	895	271
Nombre de visites à domicile	95	215
Nombre d'heures de visites à domicile	161	301

Foyers de jour

PRO SENECTUTE

Soubeyran

FOYER DE JOUR

Nous avons ouvert 206 jours, soit en effectif habituel (du 2 janvier au 13 mars) ou en effectif réduit ou en relève à domicile (du 18 mai au 23 décembre).

42 jours ont été fermés à l'accueil des bénéficiaires et le personnel a été placé en télétravail obligatoire (soutien téléphonique seulement) du 16 mars au 17 mai.

Nous avons accueilli 72 bénéficiaires durant l'année, dont 14 nouvelles admissions.

Présences	Hommes	Femmes	Total
Nombre de clients	21	51	72
Nombre de journées			1 528
Jours ouvrables			206
Taux d'occupation			49.5%

Tranches d'âge	Hommes	Femmes	Total
Moins de 65 ans	0	1	1
65 - 69 ans	0	1	1
70 - 74 ans	2	2	4
75 - 79 ans	2	7	9
80 - 84 ans	9	17	26
85 - 89 ans	5	13	18
90 et plus	2	10	12
Total	21	51	72

Provenance	Hommes	Femmes	Total
Aïre (Vernier)	0	3	3
Châtelaine (Vernier)	0	1	1
Grottes	1	5	6
Le Lignon (Vernier)	0	5	5
Pâquis	3	2	5
Saint-Jean	5	10	15
Servette/Petit-Sac.	12	25	37
Total	21	51	72

PRO SENECTUTE

Le Caroubier

FOYER DE JOUR

Nous avons ouvert 206 jours, soit en effectif habituel (du 2 janvier au 13 mars) ou en effectif réduit ou en relève à domicile (du 18 mai au 23 décembre).

42 jours ont été fermés à l'accueil des bénéficiaires et le personnel a été placé en télétravail obligatoire (soutien téléphonique seulement) du 16 mars au 17 mai.

Nous avons accueilli 65 bénéficiaires durant l'année, dont 10 nouvelles admissions.

Présences	Hommes	Femmes	Total
Nombre de clients	22	43	65
Nombre de journées			1 863
Jours ouvrables			206
Taux d'occupation			61%

Tranches d'âge	Hommes	Femmes	Total
Moins de 65 ans	0	0	0
65 - 69 ans	1	1	2
70 - 74 ans	4	4	8
75 - 79 ans	4	3	7
80 - 84 ans	3	12	15
85 - 89 ans	6	12	18
90 et plus	4	11	15
Total	22	43	65

Provenance	Hommes	Femmes	Total
Acacias	1	2	3
Carouge	5	17	22
Croix-de-Rozon	0	2	2
Grand-Lancy	9	4	13
Perly-Certoux	1	1	2
Plan-les-Ouates	3	8	11
Troinex	1	2	3
Veyrier	2	7	9
Total	22	43	65

PRO SENECTUTE

Livada

FOYER DE JOUR

Nous avons ouvert 206 jours, soit en effectif habituel (du 2 janvier au 13 mars) ou en effectif réduit ou en relève à domicile (du 18 mai au 23 décembre).

42 jours ont été fermés à l'accueil des bénéficiaires et le personnel a été placé en télétravail obligatoire (soutien téléphonique seulement) du 16 mars au 17 mai.

Nous avons accueilli 66 bénéficiaires durant l'année, dont 15 nouvelles admissions.

Présences	Hommes	Femmes	Total
Nombre de clients	24	42	66
Nombre de journées			1 753
Jours ouvrables			206
Taux d'occupation			57%

Tranches d'âge	Hommes	Femmes	Total
Moins de 65 ans	0	1	1
65 - 69 ans	1	3	3
70 - 74 ans	3	5	8
75 - 79 ans	3	4	7
80 - 84 ans	6	14	20
85 - 89 ans	8	7	15
90 et plus	3	8	11
Total	24	42	66

Provenance	Hommes	Femmes	Total
Bellevue	1	2	3
Céligny	1	0	1
Chambésy	0	1	1
Collex-Bossy	1	3	4
Genthod	2	3	5
Grand-Saconnex	1	4	5
Hors Secteur	0	1	1
Meyrin	10	13	23
Vernier	2	3	5
Versoix	6	12	18
Total	24	42	66

PRO SENECTUTE

L'Oasis

FOYER DE JOUR

Nous avons ouvert 206 jours, soit en effectif habituel (du 2 janvier au 13 mars) ou en effectif réduit ou en relève à domicile (du 18 mai au 23 décembre).

42 jours ont été fermés à l'accueil des bénéficiaires et le personnel a été placé en télétravail obligatoire (soutien téléphonique seulement) du 16 mars au 17 mai.

Nous avons accueilli 58 bénéficiaires durant l'année, dont 14 nouvelles admissions.

Présences	Hommes	Femmes	Total
Nombre de clients	20	38	58
Nombre de journées			1 860
Jours ouvrables			206
Taux d'occupation			60%

Tranches d'âge	Hommes	Femmes	Total
Moins de 65 ans	0	0	0
65 - 69 ans	2	1	3
70 - 74 ans	3	2	5
75 - 79 ans	1	6	7
80 - 84 ans	4	12	16
85 - 89 ans	5	5	10
90 et plus	5	12	17
Total	20	38	58

Provenance	Hommes	Femmes	Total
Champel	6	8	14
Cité	0	1	1
Eaux-Vives Sud	2	2	4
Jonction	4	10	14
Plainpalais	6	16	22
Hors secteur	2	1	3
Total	20	38	58

PRO SENECTUTE

Gym Seniors

SPORT ET MOUVEMENT

Gym Seniors propose plus de 200 cours d'activité physique et sportive aux seniors. Les monitrices s'investissent pour contribuer à l'amélioration du bien-être général des aînés et pour donner les moyens aux participants de prendre en main leur santé.

Les 61 monitrices sont formées et titulaires d'une reconnaissance de l'Office fédéral du sport « esa » (Education et sport des adultes).

En 2020, 5 912 activités ont été planifiées et seuls 2 782 cours animés par les monitrices ont été suivis par 2 314 personnes en raison de la pandémie.

Durant la période estivale, 238 participants ont suivi 75 leçons offertes par nos partenaires de la Ville de Genève, de la Ville de Vernier, de la commune de Plan-les-Ouates, de Cité générations, de l'association VIVA et du CAD.

Des cours sont également proposés au sein de 19 IEPA et de 24 EMS dans le canton de Genève.

Afin de permettre aux seniors de se maintenir en forme, malgré le confinement, plusieurs actions ont été entreprises :

- Une vingtaine de vidéos « Bougez à la maison » ont été élaborées et mises en ligne sur YouTube par les monitrices, durant la période du premier confinement, occasionnant ainsi un peu plus de 15 000 vues chacune.
- Les organisations Pro Senectute de Suisse romande ont coordonné leurs efforts pour proposer, par le biais des télévisions locales, une émission quotidienne « Ça bouge à la maison » animée par deux moniteurs de Pro Senectute Arc Jurassien. Cette émission a été visionnée 185 000 fois durant l'année écoulée. Ce programme a été reconduit pour l'année 2021.

PRO
SENECTUTE
GENÈVE

&

léman
bleu.tv
Vous présentent...

Ça Bouge à la Maison



Ça bouge à la maison
Du lundi au samedi,
à 14h30 sur Léman Bleu
(45min)





Actions contre l'isolement

Je porte aujourd'hui le titre de « senior », cadeau de la politique aimant étiqueter ses citoyens, par âge et autres critères avec sa prétention de devenir « le grand Genève », oublieuse des écrits de notre philosophe Denis de Rougemont et, qui parfois, de grenouille se prend pour un bœuf, s'accapare le Léman et le renomme alors « lac de Genève ».

Le Léman, Genève et moi – Woody Lauber-Zand

Partenariats avec les communes

Permanences sociales

Cette année, malgré la pandémie, une permanence sociale mensuelle s'est ouverte en partenariat avec les communes d'Aire-la-Ville, Avully, Dardagny, Russin, Satigny et Cartigny.

31 personnes âgées ont bénéficié d'un accompagnement social. Fortes de cette expérience, les communes impliquées ont décidé de renouveler le dispositif pour 2021, constatant que le nombre de bénéficiaires de ces permanences avait augmenté au cours du 2^e semestre.

Fonds d'aides financières de l'Office fédéral des assurances sociales (OFAS)

Pro Senectute Genève verse annuellement, aux bénéficiaires de la Consultation sociale, des aides financières individuelles (AFI) sur mandat de la Confédération, conformément aux art. 17 et 18 de la Loi sur les prestations complémentaires (LPC). Ce dispositif permet à Pro Senectute d'aider des personnes qui ont atteint l'âge légal de la retraite (AVS) et qui se trouvent dans une situation financière délicate.

Pro Senectute Genève propose la mise à disposition de ce fonds aux services sociaux des communes pour soutenir les seniors en difficultés.



Regroupements familiaux

Par le biais du fonds fédéral dont Pro Senectute dispose pour octroyer des aides financières, de nombreux déplacements ont été soutenus afin de permettre aux bénéficiaires de rendre visite à leurs familles. Ce fonds n'a pas pu être intégralement utilisé en raison des restrictions liées à la pandémie.

1h par m² : un-e étudiant-e sous mon toit

La Fondation BNP Paribas Suisse, Pro Senectute Genève et l'Université de Genève sont les partenaires de ce programme coordonné par Sabine Estier.

Le nombre de tandems a stagné en 2020 en raison de la pandémie, alors qu'il avait régulièrement progressé les années précédentes.

Avec 67 tandems à la rentrée universitaire, les hôtes qui ont accueilli des étudiants chez eux en septembre ont été presque aussi nombreux qu'en 2019. Le suivi a dû être plus soutenu que les années précédentes, pour aider les tandems à faire face aux changements de situation auxquels ils ont été confrontés durant cette année de forte imprévisibilité. Quant à l'âge médian des hôtes, il est passé de 78 à 79 ans.

Depuis la création du programme en 2016, 140 hôtes ont accueilli 203 étudiants du monde entier et ont vécu ensemble une intéressante expérience de solidarité entre générations.



Comptes

Présentation des comptes

Pro Senectute Genève est liée par un contrat de subventionnement à l'Office fédéral des assurances sociales (OFAS) qui couvre le financement de la Consultation sociale à hauteur de 50 % des charges. Ce subventionnement assure également le maintien de cours de sport et de mouvement à un prix abordable.

En raison de la péréquation financière, les autres 50 % des charges de la Consultation sociale doivent être assurées par le Canton. A Genève, la loi sur la répartition des tâches, introduite le 1^{er} janvier 2017, stipule que l'accompagnement de proximité des personnes âgées revient aux communes.

Or, depuis 4 ans, la politique de la vieillesse en général et l'aide à la vieillesse ne sont toujours pas définies et réparties entre le Canton et les communes. Il en résulte des lacunes considérables en matière de subvention, ce qui remet en question les prestations relevant de la LAVS proposées par Pro Senectute et par d'autres organisations.

La Consultation sociale de Pro Senectute Genève est soutenue annuellement à hauteur de CHF 195 000.- par le Département de la sécurité, de l'emploi et de la santé. Le Département de la cohésion sociale, quant à lui, a soutenu nos démarches pour obtenir un financement exceptionnel et transitoire de CHF 1 000 000.- par année pour 2020 et 2021, auprès de la Loterie Romande et d'une fondation privée.

Ce soutien financier a permis d'établir des comptes à l'équilibre pour 2020. Nous demeurons toutefois inquiets pour le maintien de nos activités si, d'ici le 1^{er} janvier 2022, le Canton et les communes ne trouvent toujours pas un terrain d'entente pour financer la partie de l'aide à la vieillesse dont ils ont la responsabilité.

*Rire de tout, rire de rien,
Pour oublier douleurs et chagrins.
Rire tout mon saoul, avec vous, avec toi,
Eclats de rire, bulles de joie,
De la gaieté en libre-service,
Regard pétillant, complice.*

Rire – Denyse Huc

Bilan

ACTIF	2020	2019
Trésorerie	3 264 239	3 623 666
Créances	184 004	191 545
Actifs de régularisation	308 633	196 930
Total actif circulant	3 756 876	4 012 142
Immobilisations financières	4 173 538	4 036 001
Immobilisations corporelles	2 863 735	1 545 171
Immobilisations corporelles immeuble	4 785 321	4 854 144
Immobilisations incorporelles	117 897	167 035
Total actifs immobilisés	11 940 491	10 602 351
Total Actif	15 697 367	14 614 493
PASSIF	2020	2019
Capitaux étrangers à court terme	1 184 853	961 582
Capitaux étrangers à long terme	4 201 932	4 054 671
Capital des fonds affectés	5 063 837	4 581 769
Capital de l'association	5 246 744	5 016 471
Total passif	15 697 367	14 614 493

Les comptes annuels 2020 sont publiés sur notre site internet. Ils sont établis selon les normes ZEWO et notre SCI (Système de Contrôle Interne).

Compte de résultat

Produits	2020	2019
Subventions fédérales	1 973 152	2 252 533
Fonds fédéral pour aides financières individuelles	801 725	1 117 828
Subventions Etat de Genève	3 164 576	3 044 367
Contributions communales	18 048	78 303
Recettes des prestations de services	668 032	1 393 852
Dons, legs et collectes de fonds	809 934	440 093
Autres produits d'exploitation	281 544	65 210
Contributions des partenaires privés	170 765	135 951
Gains sur placements	58 189	427 420
Dons des fondations	1 500 000	500 000
Utilisation de nos fonds	1 118 382	375 901
Total des produits	10 564 347	9 831 458
Charges	2020	2019
Aides financières sur fonds fédéral	801 021	1 117 828
Aides financières sur nos fonds	182 941	104 590
Foyers de jour	3 061 740	3 567 065
Consultations sociales individuelles	2 649 908	2 193 673
Proches Aidants	312 855	351 268
Gym Seniors	846 518	909 799
Charges administratives et recherche de fonds	633 043	1 118 393
Attributions aux fonds	1 830 724	856 477
Part du résultat des foyers à restituer à l'Etat de Genève	245 598	
Total des charges	10 564 347	10 219 093
Résultat de l'exercice	0	-387 635

*« Des souvenirs glorieux incrustés,
d'autres amers et tristes ont resurgi
inopinément pendant notre retraite
silencieuse. »*

Le silence – Geneviève Mercier

Remerciements

Nous adressons nos chaleureux remerciements à tous nos donateurs ainsi qu'aux entreprises, fondations, institutions, centres de formation et aux communes genevoises pour leur soutien :

- Association Alzheimer Genève
- Fondation Aide Française aux Aînés
- Fondation BNP Paribas
- Fondation Auguste Roth
- Fondation Hatt-Bucher
- Fondation du Bout-du-Monde
- Fondation Camille Binzegger
- Fondation pour Genève
« Fonds Georges Junod »
- Fondation Horizons Lointains
- Fondation Berthe Bonna-Rapin
- Fondation Appuis Aux Aînés
- Fondation carougeoise pour le logement
des personnes âgées
- Fondation des Logements pour Personnes
Agées ou Isolées
- Fondation Petram
- Fondation Leenaards
- Fondation Hélène et Victor Barbour
- Fondation Hébé
- Fondation de bienfaisance du Groupe Pictet
- Une fondation genevoise privée
- Loterie Romande
- Département de la sécurité, de l'emploi
et de la santé
- Direction générale de la santé
- Département de la cohésion sociale
- Service du médecin cantonal
- Communes de Carouge, Troinex, Collonge-
Bellerive, Laconnex, Aire-la-Ville, Avully,
Cartigny, Dardagny, Russin, Satigny
- Ville de Genève et son service social
- Association genevoise des foyers
pour personnes âgées
- Caritas
- Cité Seniors
- Cité Générations
- Croix-Rouge genevoise
- Le Centre Social Protestant
- imad
- Centre d'animations pour retraités
de l'Hospice général
- Association Viva
- Communauté des Religieuses Trinitaires
- Pro Senectute Suisse
- Bureau d'architectes 3BM3
- Bureau d'architectes Ruffieux-Chehab
- Haute Ecole de Travail Social
- Notaires à Carouge
- Fiduciaire Bonnefous SA
- Waeber Avocats
- GP Studio
- De Facto Communication &
Relations Publiques
- La Tribune de Genève
- Radio Lac
- RTS
- Léman Bleu
- Heidi News
- Université de Genève
- Service des prestations complémentaires
- Service de l'assurance maladie
- Hôpitaux Universitaires de Genève
- Office cantonal des assurances sociales
- Association transports et environnement (ATE)
- Police municipale de la Ville de Genève
- Police cantonale de Genève
- Directeurs des organisations cantonales
de Pro Senectute
- Direction de l'EMS Les Pervenches
- Direction de l'EMS Bon-Séjour
- Direction de l'EMS Fort-Barreau
- EMS en partenariat avec Gym Seniors
- IEPA en partenariat avec Gym Seniors
- Plateforme des associations des aînés
- Centre de la Roseaie
- Club d'aînés-e-s du canton
- Maison de quartier de Lancy – Tacchini
- Maison de quartier des Acacias
- Hôtel du Lac à Crans-Montana
- Bains de Saillon SA
- Nos généreux donateurs individuels
- colegram sa

Pro Senectute Genève

Route de Saint-Julien 5 B
1227 Carouge
022 807 05 65
info@ge.prosenectute.ch
www.ge.prosenectute.ch

Pour nous soutenir:
CP 12-672059-9
IBAN CH57 0900 0000 1267 2059 9



Votre don en
bonnes mains.