

**Rapport
d'activités
2025**

Pro Senectute Genève
ge.prosenectute.ch

Sommaire

2	Le mot de la Présidente
4	Le mot du Directeur général
6	Gouvernance
7	Organigramme
8	Consultation sociale
12	Statistiques des communes conventionnées
13	AADom - API - COGERIA
14	Soutien aux proches
16	Foyers de jour
22	Domaine Activités
27	Chiffres clés
28	Comptes
30	Bilan et compte de résultat
32	Partenariats et remerciements

Le mot de la Présidente

Claude Howald



2025... Pro Senectute Genève marque une étape et maintient le cap

2025 est l'année qui se termine avec des résultats acceptables en raison du fait que des décisions et des options porteuses ont été prises et que certaines collaborations sur mandat, même mises en œuvre tardivement voire très tardivement, ouvrent des perspectives d'avenir. Vous apprendrez le détail des activités 2025 dans l'éditorial du directeur général et pourrez mesurer l'impact des partenariats conclus et des collaborations développées.

2025 montre que les choix opérés fin 2024 permettent d'affirmer que le colosse aux pieds d'argile a tenu les secousses et s'ancre durablement dans ce qui fait sa spécificité : l'agilité, la souplesse, la rapidité, la fiabilité et le sérieux sont plus que jamais les marques de la capacité de la Fondation à répondre aux demandes et aux attentes multiples et variées de ses clients et de ses bénéficiaires, qu'ils soient des individus, des institutions ou des privés.

Le financement de Pro Senectute Genève demeure fragile, il est la résultante du sous-contrat de subvention de l'OFAS qui assure 50% du coût de la consultation sociale, de la vente de produits spécifiques et de prestations de mouvement et de formation. Ce sont spécifiquement et surtout les contrats de partenariat signés avec la grande majorité des communes genevoises aux termes de la LRT1 qui montrent ses effets en termes de proximité, de rapidité de réponse, d'efficacité et de pertinence.

La collaboration renforcée avec la Ville de Genève est exemplaire de ce type de partenariat et nous sommes reconnaissants aux autorités municipales en général de la confiance qu'elles nous accordent.

Des contrats de mandat signés avec des partenaires aussi divers que l'OPAD ou les départements (Département de la santé et des mobilités et Département de la cohésion sociale) nous permettent de répondre avec pertinence et d'agir de manière durable au service des aînés de notre canton et de leurs proches.

Pro Senectute Suisse a terminé les négociations avec l'OFAS pour la période 2026 – 2029 avec la signature d'un contrat de subvention qui met l'accent sur les mesures d'intégration des aînés dans la vie courante par un accompagnement, des cours et des activités dédiés. La lutte contre l'isolement, contre la solitude, la vulnérabilité et la précarité restent nos préoccupations premières. Ce contrat de prestations ne suffira probablement pas à faire face aux situations spécifiques de chacune des 26 organisations cantonales et des ressources complémentaires doivent être trouvées.

Ainsi, nos préoccupations ne varient pas. Nous devons trouver les moyens de pérenniser notre Fondation et de réduire nos dépenses. C'est la première tâche à laquelle le successeur de Joël Goldstein a été confronté. Carlo Santarelli, dès juillet 2025, a pris en mains les affaires et proposé des changements qui, à terme, auront des effets majeurs sur Pro Senectute Genève et s'inscrivent dans les 3 volets qui caractérisent son cahier des charges, à savoir : la pérennisation de Pro Senectute Genève, la stabilisation des finances et la modernisation de la gouvernance. Ainsi, depuis janvier 2026, les premiers signes et les premiers effets de l'évolution voulue par le Conseil de fondation se font clairement sentir.

Notre capital a fondu, le déficit 2025, cette année encore, est acceptable en raison des éléments mentionnés plus haut. 2026 sera l'année de l'élaboration d'une gouvernance nouvelle rendue nécessaire par la transversalité à établir entre les 4 domaines d'activité de Pro Senectute Genève, soit la Consultation sociale, les foyers de jour, les Activités et les services administratifs et financiers.

Pro Senectute Genève peut compter sur les forces vives et l'engagement personnel et collectif de la direction générale. Les compétences disponibles assurent la qualité des prestations et de la gestion institutionnelle, mais, comme je l'ai écrit l'an dernier, la capacité d'innovation et la présence active et agile sur le terrain disputé et convoité de l'accompagnement aux seniors, doivent plus que jamais être notre moteur.

Vous le savez, en Suisse, environ 350'000 personnes âgées survivent au seuil de la pauvreté, sinon en dessous. Parmi elles, 50'000 se retrouvent dans une situation inextricable de pauvreté. Pro Senectute Suisse rappelle cette réalité alarmante, en particulier celle des femmes, des immigrants et des personnes peu qualifiées.

Mme Eveline Widmer-Schlumpf, Présidente de Pro Senectute Suisse, l'a affirmé très clairement en 2025 : le versement prévu d'une 13^e rente AVS n'est pas la réponse aux questions liées au fait que de nombreuses personnes resteront dépendantes des prestations complémentaires renforcées et devront pouvoir compter sur des aides financières communales, cantonales et fédérales pour vivre simplement. Nos aînés peuvent compter sur nous, partout en Suisse !

Dans ce contexte, écoutons Gandhi « Vous devez être le changement que vous voulez voir dans le monde » et poursuivons nos efforts ...

Mes remerciements vont au Conseil de Fondation pour son engagement et sa disponibilité, aux donateurs privés pour leur générosité sans faille et leur soutien précieux, aux autorités communales, cantonales et fédérales, et aux collaborateurs et collaboratrices qui sillonnent le terrain.

Claude Howald
Présidente

Le mot du Directeur général

Carlo Santarelli



L'année 2025 de la Fondation Pro Senectute Genève peut être qualifiée comme une année de développement, mais aussi de consolidation. Dans un contexte marqué par une demande croissante de soutien aux aînés et une complexité accrue des besoins et aspirations, notre fondation a su affirmer sa capacité de transformation tout en restant fidèle à sa mission première : œuvrer pour le bien-être, l'autonomie et la dignité des personnes âgées du canton de Genève. Les collaboratrices et collaborateurs de Pro Senectute Genève ont ainsi accompagnée, orienté, informé et accueilli **11'384 personnes en 2025**, contre 10'311 en 2024.

Une présence sociale renforcée, au plus près des seniors

La Consultation sociale demeure le pilier central de notre action. En 2025, ce sont près de 5'138 seniors qui ont bénéficié d'un accompagnement social individualisé, assuré par une équipe de 27 assistantes sociales et assistants sociaux diplômé.e.s, sur délégation de la Ville de Genève, et en partenariat avec 28 communes conventionnées.

La revalorisation du coût horaire de la consultation sociale, qui sera porté à CHF 200.- dès janvier 2026 après plusieurs années de sous-financement, constitue une avancée majeure. Elle garantit la pérennité de cette prestation et reconnaît à leur juste valeur l'expertise de nos professionnel.les. Sur le plan des aides financières, 1'224 demandes ont été traitées pour un montant total de CHF 1'004'622.-, confirmant le rôle essentiel de la fondation dans la lutte contre la précarité des aînés.

En parallèle, le projet pilote « RePAir », mené en partenariat avec le Pouvoir judiciaire et le Département de la cohésion sociale, a confirmé des résultats très satisfaisants dans la gestion des mandats de curatelle et la réalisation d'enquêtes sociales pour les seniors de plus de 65 ans. Ce succès ouvre des perspectives de développement et de pérennisation de ces prestations.

Soutien aux proches aidants et services de proximité

Le service Soutien aux proches, mené conjointement avec Alzheimer Genève, a une nouvelle fois démontré l'importance du répit dans la prévention de l'épuisement des proches aidants. En 2025, 134 personnes ont bénéficié d'un accompagnement à domicile, permettant à 152 proches aidants d'être soulager. Le service a par ailleurs connu un renouvellement de son équipe coordinatrice en novembre 2025.

Le service d'Assistance administrative à domicile (AADom) a quant à lui traité 462 dossiers d'allocations pour impotent, apportant un soutien concret et précieux à des seniors en perte d'autonomie. Le dispositif COGERIA, qui coordonne le maintien à domicile des seniors les plus fragiles en lien avec les HUG, l'IMAD et les médecins genevois, a accompagné 288 personnes.

Des foyers de jour vivants, innovants et ouverts sur la cité

Nos cinq foyers de jour ont retrouvé en 2025 une dynamique pleinement confirmée, avec des taux d'occupation élevés (86% en moyenne), atteignant jusqu'à 102 % au foyer John Jaques. Au total, plus de 350 seniors ont été accueillis dans ces espaces de socialisation, de stimulation et de bien-être qui constituent des jalons essentiels du maintien à domicile de qualité.

L'année a également été marquée par des transformations significatives. Le foyer Soubeyran a investi un nouveau local au cœur des Charmilles, dont l'inauguration en avril a réuni bénéficiaires, proches et partenaires institutionnels. Livada a connu un changement de responsable (départ à la retraite) et intensifié sa communication externe. L'Oasis a développé des partenariats novateurs avec la Haute école de travail social et l'école d'assistant·e·s socio-éducatif·ve·s, faisant des seniors des acteurs à part entière de projets intergénérationnels. Un projet pilote de renforcement de l'accompagnement social (case management), lancé dans les 12 foyers de jour généralistes et spécialisés du canton, a déjà produit des retours très positifs et se poursuivra tout au long de 2026.

Des activités pour rester actif, connecté et épanoui

Le domaine Activités a poursuivi son développement avec une offre plus riche et diversifiée que jamais. Près de 2'200 participant.e.s ont pris part aux 195 cours annuels de mouvement et de sport, sur 35 communes, grâce à 53 monitrices et moniteurs. Plus de 1'752 personnes ont profité des offres culture et rencontre, et 379 participant.e.s ont suivi l'une des 72 formations et conférences proposées, dont des sessions d'initiation à l'intelligence artificielle qui ont suscité un engouement remarquable.

Ces activités ne sont pas de simples loisirs : elles constituent des vecteurs essentiels de lien social, de prévention et d'épanouissement. L'événement « On ne s'ennuie pas le dimanche », qui a rassemblé plus de 300 aînés sur la piste de danse, en est une illustration éloquent. Avec la Brocante vintage dans le cadre des Journées européennes du Patrimoine ou encore le Grand Bal Seniors, la fondation confère aux seniors une place visible et valorisée au sein de la cité genevoise.

Un redressement financier encourageant, une trajectoire confirmée

Sur le plan financier, l'exercice 2025 marque un tournant encourageant. Après plusieurs années de difficultés, la fondation est parvenue à réduire significativement son déficit grâce à une revalorisation de ses mandats, à l'obtention de nouveaux financements pour des projets innovants et à une optimisation continue de ses processus internes. Si l'équilibre financier n'est pas encore entièrement atteint, la trajectoire est résolument positive et l'avenir s'aborde avec confiance.

En définitive, l'année 2025 illustre avec force la capacité de notre fondation à évoluer, innover et renforcer la qualité de ses prestations, dans un contexte de mutation profonde des besoins liés au vieillissement de la population. Nous avons en ce sens contribué dans différents espaces et instances aux réflexions cantonales en matière de politiques en faveur des seniors, et notamment au sein du Groupe de travail interinstitutionnel sur l'anticipation des défis du vieillissement à Genève (GTIV+).

Nous tenons ici à exprimer notre profonde gratitude à l'ensemble des collaboratrices et collaborateurs, dont l'engagement quotidien est la vraie richesse de Pro Senectute Genève, ainsi qu'à nos partenaires publics et privés, sans qui cette mission ne pourrait être accomplie. Fort de ces acquis, notre fondation aborde 2026 avec la détermination de servir toujours mieux les seniors genevois et de contribuer activement à une société où chaque âge a sa place et sa valeur.

Je termine par un mot plus personnel, pour remercier Joël Goldstein, mon prédécesseur, pour l'ensemble de ses contributions au développement de Pro Senectute Genève, et la qualité de sa passation. Je remercie également le Conseil de fondation pour son soutien et sa disponibilité dans le cadre de mon entrée en fonction. J'ai ainsi pu m'engager dans de très bonnes conditions, et surtout avec une grande motivation et conviction, dans la belle aventure humaine et la magnifique mission de notre fondation.

Carlo Santarelli
Directeur général

Gouvernance

Les membres du Conseil de fondation

Présidente

Claude Howald

Membres

Alessandra Canuto
Natacha Gregorc
Michel Beuchat
Jean-François de Saussure
Philippe Huber
François Membrez
René Mozer
Claudio Testori
Nicolas Walder

Les membres du Conseil de direction

Directeur général

Joël Goldstein *jusqu'en juin 2025*
Carlo Santarelli *dès juillet 2025*

Directeur des Services transversaux
Directeur de la Consultation sociale
Directeur des Foyers de jour
Directeur du domaine Activités

Stephen Sola
Walid Douab
Jérémy Legrand
Pierre Thétaz

Assistante de direction et du Conseil de fondation

Adeline Sibelle

Les responsables des prestations

Responsable du foyer de jour John Jaques
Responsable du foyer de jour Le Caroubier
Responsable du foyer de jour Livada

Fernando Lopes
Céline Rapin
Rémy Vernay *jusqu'en septembre 2025*
Chloé Croci *dès octobre 2025*

Responsable du foyer de jour L'Oasis
Responsable du foyer de jour Soubeyran

Sara Marcionetti
Alexandre Fleurot *jusqu'en janvier 2025*
Céline Rapin *dès février 2025*

Responsable de Soutien aux proches

Corinne Wehrli *jusqu'en octobre 2025*
Cornelia Knio *dès novembre 2025*

Responsable service social
Responsable secrétariat socio-administratif
Référente assistance administrative à domicile
Référente COGERIA

Anne Brobecker
Anne-Lise Outeirino
Sandrine Buisson
Sabine Alder

Responsable des finances
Responsable informatique
Responsable ressources humaines
Référent technique
Référent démarche qualité

Philippe Morawiec
Ibrahim Osman Ali
Leslie Fonseca
Fabien Scaramuzza
Thierry Dupraz

Organigramme

Conseil de fondation
Présidente
Claude Howald

Directeur général
Joël Goldstein jusqu'au 30 juin 2025
Carlo Santarelli dès le 1^{er} juillet 2025

Assistante de la Direction
et du Conseil de fondation
Adeline Sibelle

Conseil de Direction

Services transversaux

Directeur
Stephen Sola

Consultation sociale

Directeur
Walid Douab

Foyers de jour

Directeur
Jérémy Legrand

Activités

Directeur
Pierre Thétaz

Communication Recherche de fonds

**Soutien aux
proches**
(partenariat avec
Alzheimer Genève)
Responsable
Cornelia Knio

Finances

Responsable
Philippe Morawiec

Informatique

Responsable
Ibrahim Osman Ali

Ressources humaines

Responsable
Leslie Fonseca

Technique

Référent
Fabien Scaramuzza

Démarche qualité

Référent
Thierry Dupraz

Consultation sociale

Responsable
Anne Brobecker

Secrétariat socio-administratif

Responsable
Anne-Lise Outeirino

Assistance administrative à domicile

Référente
Sandrine Buisson

COGERIA

Référente
Sabine Alder

Curatelles

John Jaques

Responsable
Fernando Lopes

Le Caroubier

Responsable
Céline Rapin

Livada

Responsable
Chloé Croci

L'Oasis

Responsable
Sara Marcionetti

Soubeyran

Responsable
Céline Rapin

Mouvement et sport

Formation et information

Culture et rencontre

Gestion relation clients

Consultation sociale

Walid Douab



La Consultation sociale de Pro Senectute Genève (ci-après: la CS) est assurée pour l'ensemble de ses prestations par une équipe de 27 assistantes sociales et assistants sociaux, diplômé.e.s principalement de la Haute école de travail social (HETS) ou avec une formation équivalente, ainsi que par 9 secrétaires socio-administratifs.ves et 3 assistantes administratives à domicile (AADom).

La prestation principale liée à l'accès à la consultation sociale dépend du partenariat qui a été mis en place avec la commune de domicile de la personne âgée. Des conventions ont été conclues avec certaines communes¹. Sur cette base, leurs administré.e.s peuvent accéder à une permanence sociale avec un.e assistant.e social.e qui va, par le biais d'une anamnèse, procéder à l'identification des besoins socio-administratifs de la personne.

Augmentation du coût horaire et consolidation des partenariats avec les communes conventionnées

Pour rappel, au 1^{er} janvier 2023, la modification du cadre légal avec l'introduction d'un règlement sur les prestations de soutien aux personnes âgées délivrées par les communes, en application de la Loi sur la répartition des tâches entre les communes et le canton (1^{er} train) (RPSA-LRT-1), a engendré pour les communes le devoir d'assumer officiellement de nouvelles responsabilités envers les personnes âgées, notamment dans le cadre de la Consultation sociale définie à l'article 11 du RPSA-LRT-1.

A la suite de plusieurs exercices comptables déficitaires, l'année 2025 a marqué un tournant. Avec l'appui d'un organisme externe, une valorisation précise du coût horaire effectué par un.e assistant.e social.e de la CS a pu être établie, permettant de prendre en compte l'ensemble des frais fixes.

En effet, depuis le début de la mise en œuvre des conventions avec les communes, le tarif appliqué était celui fixé au niveau national à hauteur de CHF 160.-, qui ne tenait pas compte des différentes réalités économiques cantonales. Ce coût horaire a par ailleurs varié selon la participation fédérale. En 2023, il était pour les communes conventionnées de CHF 80.-. En 2024, l'augmentation de la participation fédérale à CHF 100.- avait permis de réduire la contribution communale à hauteur de CHF 60.-.

Depuis janvier 2026, le coût horaire a ainsi été fixé à CHF 200.-, laissant une part de CHF 100.- à la charge des communes. A ce titre, l'ensemble des communes conventionnées ont été rencontrées pour expliciter cette évolution, ce qui a aussi permis d'échanger avec les magistrats ayant démarré leur législature en juin 2025. Ces rencontres ont été l'occasion de dresser un bilan depuis l'entrée en vigueur des conventions et d'esquisser l'évolution des partenariats en fonction des besoins identifiés.

¹ Carte du canton qui précise les communes qui ont un partenariat par le biais d'une convention avec la CS, sur le site de Pro Senectute Genève: <https://conventions.ge.prosenectute.ch/>



Entretien avec une assistante sociale dans les locaux de la Rue Cornavin 1, à Genève

Ville de Genève

Le 1^{er} avril 2024, une antenne de consultation sociale a ouvert ses portes au 1, rue Cornavin. Elle est le lieu d'entrée pour toutes les personnes âgées domiciliées sur la ville de Genève. Son emplacement stratégique à proximité des transports en commun offre une grande accessibilité.

Des permanences sociales sont organisées du lundi au vendredi et sont assurées à tour de rôle par l'équipe du secteur de la ville de Genève. Les 14 assistantes sociales et les 2 assistants sociaux de cette équipe expliquent gratuitement les prestations fournies en lien avec les démarches sociales, financières et administratives. Les personnes sont d'emblée reçues par 2 assistantes sociales qui traitent sur le moment des situations qui nécessitent un soutien à court terme. Pour les autres, une anamnèse est effectuée afin d'évaluer le besoin de mise en place d'un suivi social.

Cette antenne de consultation sociale répond aux enjeux de proximité territoriale et de prise en charge renforcée pour les personnes âgées de la ville de Genève. En 2025, une augmentation importante est à relever avec **2'448** personnes suivies contre 2'038 personnes en 2024.

Ces enjeux d'expansion et d'augmentation des prises en charge, ainsi que la qualité des suivis sociaux continueront d'alimenter nos échanges avec le comité de suivi du Département de la cohésion sociale et de la solidarité de la Ville de Genève, que nous remercions vivement pour la qualité du partenariat, dans le cadre des différents projets liés aux personnes âgées résidant en ville de Genève.

Consultation sociale

Partenariat avec les communes

Le second secteur opérationnel de la CS, géré par 2 assistantes sociales et 1 assistant social, concerne l'ensemble des partenariats liés à la consultation sociale et conclus avec 28 communes du canton. A ce titre, nous avons suivi 630 personnes.

Ces partenariats conventionnés sont variés et dépendent des besoins des communes concernées en fonction des dispositifs sociaux existants et de la réalité territoriale. Dans certains cas, les personnes âgées ne se rendent pas au-delà du périmètre de leur commune pour bénéficier des prestations réalisées par la consultation sociale. Ces réalités nous ont conduit à engager des réflexions avec les responsables de la cohésion sociale des communes concernées ou les magistrats, afin d'adapter un dispositif cohérent et de proximité, qui répond aux besoins identifiés.

Présence au Bureau d'information sociale (BIS)

La CS, en tant que partenaire délégué par la Ville de Genève, participe activement au dispositif interinstitutionnel du BIS. Ce dispositif vient en aide aux personnes qui se trouvent dans une situation financière, sociale ou psychologique difficile, en leur fournissant des informations sur leurs droits et en les orientant vers les partenaires du réseau. Dans ce cadre, un.e assistant.e social.e de la CS est présent.e lors des deux permanences hebdomadaires.

Projet pilote curatelles et enquêtes sociales

Le canton de Genève fait face depuis une décennie, à une hausse constante des mesures de protection de l'adulte. Cette augmentation est significative chez les seniors dès l'âge de 65 ans.

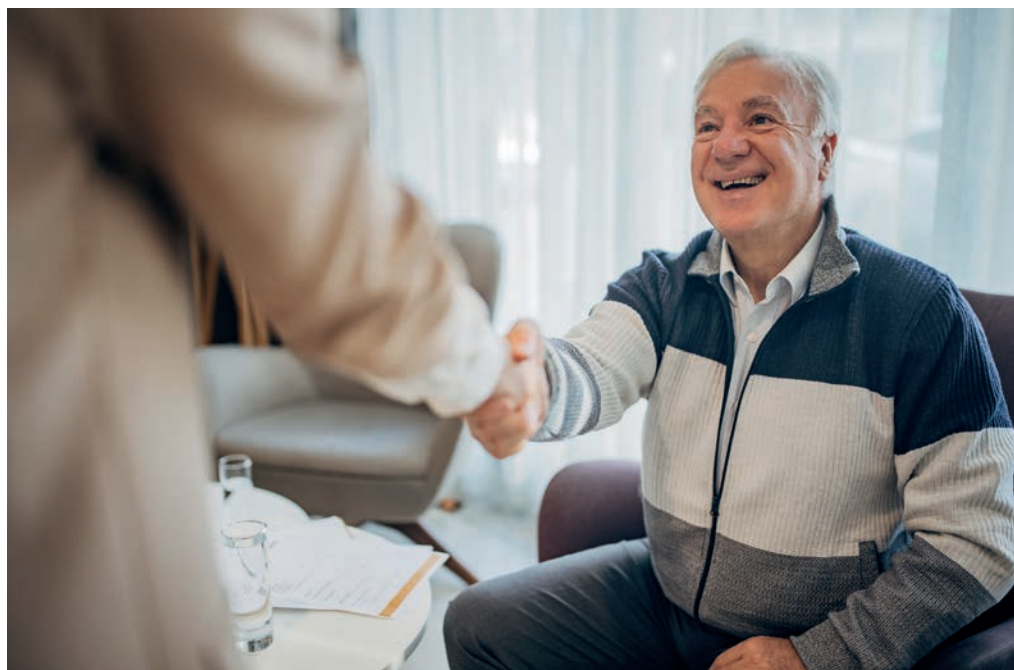
Depuis le 1^{er} septembre 2024, la CS est engagée dans le cadre d'un projet pilote d'une durée de 24 mois au sein du programme « Repenser la protection de l'adulte pour l'avenir » (RePAir), conclu avec le Pouvoir judiciaire et le Département de la cohésion sociale. Ce projet vise à examiner la pertinence de confier à un acteur spécialisé la gestion des mandats de curatelle pour une population âgée de 65 ans et plus, avec une prise en charge d'un maximum de 60 mandats de curatelle par équivalent temps plein, et la réalisation d'enquêtes sociales, plafonnée à 36 dossiers. Dans ce cadre, nous avons créé et structuré au sein de la CS un service de curatelles et d'enquêtes sociales composé de deux curatrices et de deux collaborateurs administratifs.

Le dispositif d'enquêtes sociales est un outil innovant qui permet aux magistrats de nommer des assistantes sociales et assistants sociaux de la CS, afin d'intervenir sur la base d'un signalement reçu par le Tribunal de protection de l'adulte et de l'enfant (TPAE). Le but est d'éviter l'instauration d'une mesure de curatelle ou, le cas échéant, d'apporter un maximum d'éléments factuels aux magistrats pour leur permettre de se déterminer.

L'évaluation intermédiaire de ce projet pilote fait état de résultats très satisfaisants.

Les divers partenariats

La CS collabore étroitement avec tous les services en lien avec la personne âgée, soit le Service des prestations complémentaires (SPC), l'Institution de maintien à domicile (IMAD), l'Office cantonal de la santé (OCS), la Ville de Genève et des communes du canton, les Hôpitaux universitaires de Genève (HUG), le Tribunal de protection de l'adulte et de l'enfant (TPAE), les régies de la place, les EMS, etc.



Les chiffres

En 2025, **5'138** seniors ont été accompagnés par la CS. Les types d'aides apportées ont consisté en :

- un soutien psycho-social, administratif et financier ;
- un travail en lien avec la socialisation et le maintien de l'autonomie ;
- une analyse administrative et financière de chaque situation personnelle avec un appui pour l'élaboration et la gestion du budget, le désendettement ;
- une évaluation des droits aux assurances sociales ;
- une aide aux démarches d'allocations pour impotent (API) et une information globale sur les possibilités de demande de maintien à domicile ;
- des prestations d'orientation-information par le personnel du secrétariat socio-administratif ;
- un accompagnement dans les démarches en vue du maintien du droit au logement, d'une entrée en EMS ou en immeubles avec encadrement pour personnes âgées (IEPA), ou encore un soutien à la rédaction des directives anticipées, du mandat pour cause d'inaptitude et du testament (Docupass).

Les aides financières individuelles

Les aides financières proviennent d'un subventionnement fédéral précisé aux articles 17 et 18 de la Loi fédérale sur les prestations complémentaires (LFPC) et sont issues du fonds AVS accordé par l'OFAS à Pro Senectute Suisse. Cette manne est ensuite répartie entre chaque organisation cantonale qui l'utilise pour soutenir les personnes âgées en précarité financière, dans le respect de certaines conditions.

Les communes qui bénéficient d'une convention avec notre Fondation ont la possibilité d'adresser des demandes d'aide financière pour les personnes en âge AVS : les modalités se trouvent sur le site internet de Pro Senectute Genève. En 2025, **1'224** demandes d'aide financière ont été traitées pour un montant total de **CHF 1'004'622.-**.

Je tiens à exprimer ma profonde reconnaissance et remercier l'ensemble des collaboratrices et collaborateurs de la Consultation sociale pour le travail effectué et leur agilité sans faille, afin d'améliorer et d'optimiser les prestations offertes à celles et ceux qui en requièrent le besoin.

Walid Douab
Directeur de la Consultation sociale

Communes conventionnées 2025

Statistiques

Communes	Nombre d'heures réalisées par les assistants sociaux	Nombre de seniors suivis	Montant des aides financières octroyées par le fonds LPC 17 et les fonds privés
Aire-La-Ville	41.58	9	0.00 CHF
Anières	11.50	2	0.00 CHF
Athenaz (Avusy)	41.75	8	638.00 CHF
Avully	141.75	15	11'177.00 CHF
Bardonnex	116.71	12	5'944.15 CHF
Bellevue	0.00	0	0.00 CHF
Bernex	0.00	8	1'465.97 CHF
Cartigny	14.08	8	351.90 CHF
Chancy	44.91	6	3'757.55 CHF
Chêne-Bougeries	466.52	80	48'802.40 CHF
Choulex	12.83	5	0.00 CHF
Collonge-Bellerive	5.17	3	0.00 CHF
Cologny	110.67	15	6'555.90 CHF
Confignon	0.00	0	0.00 CHF
Corsier	12.34	3	0.00 CHF
Genève	14'478.02	2'448	669'000.00 CHF
Genthod	0.00	0	0.00 CHF
Gy	3.00	1	0.00 CHF
Jussy	53.91	2	1'351.35 CHF
Laconnex	6.25	2	0.00 CHF
Le Grand-Saconnex	0.00	0	0.00 CHF
Meinier	13.85	7	0.00 CHF
Meyrin	402.42	59	16'243.31 CHF
Onex	633.76	55	58'499.15 CHF
Perly-Certoux	153.99	35	5'929.00 CHF
Pregny-Chambésy	30.42	4	0.00 CHF
Presinge	3.25	1	0.00 CHF
Puplinge	45.02	15	8'354.00 CHF
Russin	42.33	5	590.00 CHF
Satigny	219.91	29	5'234.55 CHF
Soral	37.88	1	0.00 CHF
Thônex	419.77	42	14'802.60 CHF
Troinex	120.97	15	7'970.70 CHF
Vandoeuvres	78.83	5	0.00 CHF
Vernier	84.24	63	110'947.21 CHF
Autres	71.39	115	27'007.26 CHF
Total général	17'919.02	3'078	1'004'622.00 CHF

AADom

Le service d'Assistance administrative à domicile est composé de 3 collaboratrices qui établissent un lien social particulier et un rapport de confiance avec les seniors, afin de les aider dans la gestion de leur administration dont la charge est devenue trop complexe.

Leurs compétences et leur écoute active renforcent le confort et le maintien à domicile, ce qui a pour effet de remplacer ou de retarder des mesures de curatelle, de soulager les proches aidants et de différer les entrées en EMS.

Elles effectuent notamment les tâches suivantes :

- la correspondance administrative simple ;
- le tri et le classement des documents et des factures ;
- l'aide à la préparation des paiements mensuels ;
- l'établissement de liens avec des partenaires (OCAS, médecins, ...) ;
- l'évaluation des besoins en aide financière ;
- le retour d'information à l'assistant.e social.e ;
- la gestion des frais médicaux ;
- la mise en place d'ordres permanents (notamment pour le paiement du loyer) ;
- l'information sur les droits et les diverses prestations cantonales et fédérales ;
- l'apport d'un soutien moral et psychologique.

L'autre aspect primordial de ce service consiste à traiter, à compléter et à déposer des demandes d'allocation pour impotent (API) auprès de l'Office cantonal des assurances sociales (OCAS). Il s'agit d'une rente mensuelle fédérale (AVS), permettant au senior en perte d'autonomie de financer un service régulier pour les actes de la vie quotidienne (soins, aide-ménagère, aide au repas, etc.).

Statistiques AADom 2025

Nombre d'allocations pour impotent (API) traitées **462**

COGERIA

C'est un dispositif pluridisciplinaire de coordination santé-social pour les seniors fragiles à Genève.

Créé en 2019 afin de faciliter le maintien à domicile des personnes les plus fragiles dès 65 ans, COGERIA propose pour chaque patient un plan de soins personnalisé, appliqué par les intervenants médico-sociaux et les équipes de maintien à domicile.

Depuis sa création, ce sont plus de 700 personnes qui ont bénéficié du suivi de COGERIA.

En 2025, les 4 assistantes sociales et assistants sociaux de Pro Senectute Genève engagé.e.s dans ce dispositif ont suivi **288 personnes**.

Le programme fonctionne grâce à une équipe pluridisciplinaire associant les Hôpitaux universitaires de Genève (HUG), l'Institution genevoise de maintien à domicile (IMAD), l'Association des médecins du canton de Genève (AMGe), Genève-Médecins, Alzheimer Genève et Pro Senectute Genève.

Deux partenaires pour le soutien aux proches : Alzheimer Genève et Pro Senectute Genève

En octobre 2002, le service Soutien aux proches démarre avec trois partenaires. Dès le 1^{er} janvier 2014, suite au retrait de la Croix-Rouge Genevoise, l'Association Alzheimer Genève devient l'employeur des accompagnant.e.s, créant officiellement la société Services Alzheimer Genève SA (sans but lucratif). Le partenariat avec Pro Senectute Genève se poursuit alors avec un soutien financier du Département de la santé et des mobilités (DSM) qui se pérennise depuis 2016 par un contrat de prestations.

L'équipe coordinatrice formée par Corinne Wehrli, responsable, et Chloé Croci, coordinatrice, a assuré le bon fonctionnement du service jusqu'à fin octobre 2025. Puis toutes deux ont décidé de relever de nouveaux défis professionnels.

Depuis le 1^{er} novembre 2025, Cornelia Knio, responsable, et Michel de Faveri, coordinateur, ont rejoint le service Soutien aux proches. Avec une expérience prouvée dans le domaine, les deux nouveaux coordinateurs mettent leurs compétences au service des proches aidants, des familles, et du réseau professionnel genevois. Les deux coordinateurs de Pro Senectute Genève sont chacun référents des situations dont ils assurent le suivi, favorisant ainsi une prise en charge personnalisée, tant pour les familles que pour les accompagnant.e.s.

Tous deux reçoivent des demandes d'accompagnement aussi bien des familles que du réseau socio-sanitaire genevois. Ils proposent une évaluation à domicile et informent les proches aidants des possibilités d'aide et de répit pour le maintien à domicile. Lorsqu'un accompagnement est décidé, ils s'appliquent à trouver la personne qui correspond le mieux aux situations, selon les critères des jours et heures définis par la famille ou ceux du proche aidé. L'accompagnant.e est alors présenté.e à la personne malade et à sa famille et les missions peuvent démarrer.

Durant l'année 2025, **43 accompagnant.e.s** provenant de divers domaines professionnels ont été actifs.ves, et c'est souvent un intérêt particulier pour les problématiques de démence en plus de l'aide à autrui qui les motivent. En assurant une présence stimulante et sécurisante à la personne malade, les accompagnant.e.s proposent des activités adaptées (musique, jeux, promenades, etc.). Aucun soin ni aide pratique n'est dispensé. Le règlement à l'attention des accompagnant.e.s ainsi que le contrat signé entre les proches aidants et Services Alzheimer Genève SA permettent plus d'efficacité et de transparence et posent un cadre clair apprécié des familles comme des accompagnant.e.s.



Les coordinateurs du service répondent également à la **ligne Proch'info** le mercredi pour le compte de Pro Senectute Genève, ligne téléphonique qui oriente les proches aidants dans le réseau et propose de la relève à domicile. Cette ligne dépend du Service cantonal des seniors et de la proche aidance (SeSPA).

En 2025, **134 personnes différentes** (85 femmes et 49 hommes) ont reçu un accompagnement à domicile pour un total de **14'833 heures, soit une augmentation de 2'218 heures** par rapport à 2024. Ainsi, **152 proches aidants** ont été soulagés.

Les coordinateurs dispensent aussi leur aide pour des informations et des démarches administratives et financières (demandes de prestations complémentaires, allocation pour impotent, inscription en foyer de jour ou jour/nuit, en Unité d'Accueil Temporaire de Répit et en EMS, service d'aide et de soins à domicile, etc.).

19 demandes d'allocation pour impotent de l'AVS ont été remplies par les coordinateurs en 2025.

176 personnes ont également reçu de l'information, un soutien social, administratif ou financier.

Chiffres et Statistiques

	2019	2020	2021	2022	2023	2024	2025
Accompagnant·e·s actifs·ves	53	52	49	48	43	47	43
Heures d'accompagnement réalisées	11'817	9'963	11'621	10'679	12'059	12'615	14'833
Nombre d'interventions	3'768	2'972	4'097	3'563	3'987	4'636	5'540
Personnes avec accompagnement	106	105	98	107	118	134	134
Femmes avec accompagnement	65	68	72	64	69	83	85
Hommes avec accompagnement	41	37	26	43	49	51	49
Âge moyen femmes	83	83	82	82	83	84	87
Âge moyen hommes	80	82	81	82	81	79	83

Foyers de jour

Jérémy Legrand



L'année 2025 représente une étape importante pour nos cinq foyers de jour, avec un retour pleinement confirmé à la dynamique observée avant la pandémie de Covid19.

Après plusieurs années de fluctuation, la fréquentation retrouve un niveau stable et particulièrement satisfaisant, démontrant l'importance de ces espaces dans le quotidien des seniors genevois. Les activités proposées, l'accueil chaleureux des équipes et la qualité des prestations offertes ont favorisé un engagement renouvelé des participantes et participants, tout en attirant de nouveaux bénéficiaires à la recherche d'un lieu social stimulant et sécurisant.



*Foyer de jour Soubeyran
Rue de Bourgogne 27, à Genève*

Parallèlement à cette reprise encourageante, 2025 a été marquée par le lancement d'un projet pilote de renforcement de l'accompagnement social au sein des 12 foyers de jour généralistes et spécialisés du canton. Ce dispositif innovant répond au constat que nombre de bénéficiaires vivent des situations de transition, qu'il s'agisse de changements familiaux, de perte d'autonomie, d'isolement accru ou de démarches administratives complexes, et qu'un soutien plus individualisé peut faire une différence déterminante dans leur qualité de vie. Cette initiative permet donc de proposer un accompagnement global, facilitant l'accès à l'information et l'orientation vers les services adéquats.

Les premiers retours sont particulièrement positifs: les seniors et leurs proches expriment une grande satisfaction quant à cette présence accrue, tandis que les équipes des foyers constatent une meilleure coordination et une diminution des situations d'urgence sociale. Le programme, qui se poursuivra tout au long de l'année 2026, confirme la pertinence d'un accompagnement global au cœur des foyers de jour, renforçant encore davantage leur rôle d'acteurs indispensables du réseau de soutien au maintien à domicile de qualité.

En 2025, les foyers de jour se sont ainsi réaffirmés comme des lieux essentiels de rencontre, de soutien et de bien-être qui permettent d'offrir aux seniors un cadre de vie riche, stimulant et respectueux de leurs besoins et de leurs choix.

Jérémy Legrand
Directeur des foyers de jour

John Jaques

Chemin des Campanules 4, 1219 Aïre
022 807 05 14
johnjaques@ge.prosenectute.ch

Présences

Nous avons eu **246** jours ouvrables.

Nous avons accueilli **83** bénéficiaires sur l'année, dont **26** nouvelles admissions.

L'année 2025 a été particulièrement riche au foyer John Jaques. En plus des rendez-vous traditionnels tels que la Fête de la Musique, la Fête nationale et l'Escalade, nous avons proposé une rencontre, un samedi, dédiée aux proches aidants, qui a suscité un bel engouement. Nous avons également organisé, en collaboration avec la FLPAI et l'IMAD, un après-midi convivial autour d'un spectacle rassemblant plus de 100 participant.e.s, à l'occasion de la Journée internationale des personnes âgées.

Cette année a aussi été marquée par une étape importante dans la dynamique d'apprentissage de l'équipe, avec l'accueil de notre première apprentie ASE. Au total, 23 personnes en formation ou en reconversion, de l'ECG à la HES, en passant par l'école d'aide-animateur, ont été accompagnées. La qualité de l'encadrement et la réflexion collective qui en ont découlé ont profité à chacun, les personnes formées comme les formateurs. Les bénéficiaires, quant à eux, apprécient vivement de contribuer à la future relève.



Taux d'occupation : 102%

	Hommes	Femmes	Total
Nombre de clients	26	57	83
Nombre de journées	-	-	3'749
Jours ouvrables	-	-	246

Tranches d'âges	Hommes	Femmes	Total
Moins de 65 ans	0	0	0
65 - 69 ans	0	0	0
70 - 74 ans	2	2	4
75 - 79 ans	1	8	9
80 - 84 ans	8	21	29
85 - 89 ans	10	14	24
90 ans et plus	5	12	17
Total	26	57	83

Provenances

Quartiers desservis	Hommes	Femmes	Total
Vernier	21	50	71
Dardagny	1	1	2
Satigny	2	2	4
Russin	1	0	1
Autres	1	4	5
Total	26	57	83

Le Caroubier

Route de St-Julien 5 B, 1227 Carouge
022 343 60 66
caroubier@ge.prosenectute.ch

Présences

En 2025, nous avons eu **246** jours ouvrables.
Nous avons accueilli **68** bénéficiaires sur l'année,
dont **15** nouvelles admissions.

L'année 2025 a de nouveau été riche en émotions au foyer de jour Le Caroubier: joie, rires, partage, parfois tristesse, mais toujours la volonté commune de nourrir le vivre ensemble. L'équipe propose un large éventail d'activités, adaptées aux besoins et aux envies des bénéficiaires, afin de valoriser leurs ressources dans un cadre bienveillant et sécurisé.

Les activités habituelles et quotidiennes telles que danse assise, gymnastique, loto, jeux de mots, ateliers créatifs... favorisent la socialisation, la motricité et les capacités cognitives. À celles-ci se sont ajoutées 134 activités spécifiques: fêtes, repas et goûters à thème, projets intergénérationnels, animations musicales, partenariats, rencontres inter-foyers et sorties.

Ces moments renforcent le lien social, l'accès à la culture et le bien être. Au delà des chiffres, c'est la présence des bénéficiaires et l'engagement quotidien de l'équipe qui font la richesse du Caroubier.



Taux d'occupation : 86%

	Hommes	Femmes	Total
Nombre de clients	23	45	68
Nombre de journées	-	-	3'214
Jours ouvrables	-	-	246

Tranches d'âges	Hommes	Femmes	Total
Moins de 65 ans	0	0	0
65 - 69 ans	0	2	2
70 - 74 ans	2	1	3
75 - 79 ans	5	6	11
80 - 84 ans	5	10	15
85 - 89 ans	6	14	20
90 ans et plus	5	12	17
Total	23	45	68

Provenances

Quartiers desservis	Hommes	Femmes	Total
Acacias	1	5	6
Carouge	5	17	22
Croix-de-Rozon	2	3	5
Grand-Lancy	8	11	19
Perly-Certoux	1	2	3
Plan-les-Ouates	3	2	5
Troinex	0	2	2
Veyrier	3	3	6
Total	23	45	68

Livada

10, route de Sauverny, 1290 Versoix
022 779 01 01
livada@ge.prosenectute.ch

Présences

Nous avons eu **246** jours ouvrables.

Nous avons accueilli **60** bénéficiaires sur l'année, dont **20** nouvelles admissions.



Au cours de l'année 2025, des événements importants ont marqué le foyer Livada.

Le départ à la retraite de Rémy Vernay, après 11 années en tant qu'infirmier et responsable, a conduit à une réorganisation: Chloé Croci a repris la responsabilité du foyer et Alix Joulia Lagares a intégré l'équipe comme infirmière, donnant ainsi un nouvel élan à la structure. Un fort investissement de l'ensemble de l'équipe autour de la communication externe a renforcé la visibilité du foyer auprès du réseau socio-sanitaire, facilitant un accompagnement global et structuré pour les bénéficiaires et leurs proches. Ces actions de promotion du foyer vont se poursuivre et s'intensifier en 2026.

De nouvelles activités en lien avec les technologies ont été proposées, avec la découverte de divers outils numériques, stimulant la curiosité, le lien social et l'ouverture sur le monde.

Enfin, la proximité du foyer avec la nature offre l'avantage d'organiser de nombreuses sorties, toujours très appréciées par les bénéficiaires de Livada.

Taux d'occupation : 72.5%

	Hommes	Femmes	Total
Nombre de clients	23	37	60
Nombre de journées	-	-	2'684
Jours ouvrables	-	-	246

Tranches d'âges	Hommes	Femmes	Total
Moins de 65 ans	0	0	0
65 - 69 ans	0	1	1
70 - 74 ans	2	3	5
75 - 79 ans	5	7	12
80 - 84 ans	6	11	17
85 - 89 ans	3	9	12
90 ans et plus	7	6	13
Total	23	37	60

Provenances

Quartiers desservis	Hommes	Femmes	Total
Bellevue	2	0	2
Céligny	1	2	3
Chambésy	1	2	3
Collex-Bossy	0	1	1
Genthod	1	6	7
Grand-Saconnex	1	1	2
Meyrin	9	10	19
Vernier	0	0	0
Versoix	8	15	23
Total	23	37	60

Soubeyran

Rue de Bourgogne 27, 1203 Genève
022 345 96 35
soubeyran@ge.prosenectute.ch

Présences

En 2025, nous avons eu **246** jours ouvrables.
Nous avons accueilli **95** bénéficiaires sur l'année,
dont **41** nouvelles admissions.

En début d'année 2025, Alexandre Fleurot, responsable du foyer depuis 7 ans, a laissé sa place à Céline Rabin, déjà responsable du foyer Le Caroubier.

Après de nombreuses années passées au cœur du quartier des Grottes, Soubeyran a trouvé un nouvel ancrage à la rue de Bourgogne 27, dans le quartier des Charmilles. L'inauguration officielle, en avril a réuni les bénéficiaires, les proches, les partenaires et les représentants politiques autour d'un temps convivial et fédérateur. L'équipe a alors repensé ses pratiques pour inscrire pleinement le foyer dans son nouvel environnement, en maintenant un accompagnement de qualité, centré sur les besoins et les ressources des personnes accueillies. De nouveaux partenariats de quartier ont vu le jour, renforçant l'ouverture, l'inclusion et le lien social.

Les animations telles que sorties culturelles, découvertes locales, ateliers créatifs, projets théâtraux et musicaux, ainsi que des journées à thème ont rythmé l'année. Ces activités favorisent la socialisation, stimulent les capacités cognitives et motrices et contribuent au bien-être et au sentiment d'appartenance.



Taux d'occupation : 81%

	Hommes	Femmes	Total
Nombre de clients	24	71	95
Nombre de journées	-	-	3'011
Jours ouvrables	-	-	246

Tranches d'âges	Hommes	Femmes	Total
Moins de 65 ans	0	0	0
65 - 69 ans	1	3	4
70 - 74 ans	3	4	7
75 - 79 ans	6	4	11
80 - 84 ans	4	19	23
85 - 89 ans	6	21	27
90 ans et plus	4	19	23
Total	24	71	95

Provenances

Quartiers desservis	Hommes	Femmes	Total
Aïre	0	2	0
Grottes	0	9	13
Le Lignon	0	4	3
Pâquis	6	9	18
Saint-Jean	5	17	13
Servette / Petit-Saconnex	13	30	31
Total	24	71	95

L'Oasis

Rue de Carouge 53, 1205 Genève
022 329 38 56
oasis@ge.prosenectute.ch

Présences

En 2025, nous avons eu **246** jours ouvrables.
Nous avons accueilli **63** bénéficiaires sur l'année,
dont **16** nouvelles admissions.

L'année 2025 a été marquée par une dynamique d'ouverture, de collaboration et de valorisation des compétences des seniors accueillis au foyer.

En collaboration avec la Haute école de travail social (HETS), des échanges intergénérationnels et des ateliers d'écriture et d'expression ont permis d'aborder des thèmes variés, aboutissant à une présentation à l'HETS qui a réuni les étudiants et les bénéficiaires du foyer.

Parallèlement, un partenariat avec l'École d'assistant·e·s socio-éducatif·ve·s a donné lieu à des ateliers cuisine favorisant la transmission et la convivialité. Une démarche a été engagée afin d'impliquer davantage les bénéficiaires dans les choix alimentaires au sein et en dehors du foyer. Le cuisinier et l'infirmière ont animé des groupes de discussion autour de l'alimentation et de son importance avec l'avancée en âge.

Ces projets ont mis en lumière les compétences et les expériences des bénéficiaires et ont favorisé l'image du foyer vers l'extérieur, en faisant connaître ses missions et en créant des liens durables avec les institutions de formation.



Taux d'occupation : 79%

	Hommes	Femmes	Total
Nombre de clients	17	46	63
Nombre de journées	-	-	3'287
Jours ouvrables	-	-	246

Tranches d'âges	Hommes	Femmes	Total
Moins de 65 ans	1	0	1
65 - 69 ans	1	0	1
70 - 74 ans	2	4	6
75 - 79 ans	4	8	12
80 - 84 ans	3	13	16
85 - 89 ans	4	8	12
90 ans et plus	2	13	15
Total	17	46	63

Provenances

Quartiers desservis	Hommes	Femmes	Total
Champel	3	18	21
Cité	2	0	2
Eaux-Vives sud	0	3	3
Hors secteur	2	1	3
Jonction	5	9	14
Plainpalais	5	15	20
Total	17	46	63

Domaine Activités

Pierre Thétaz



En 2025, le domaine Activités de Pro Senectute Genève a poursuivi son développement en élargissant son offre et son réseau de partenaires. Le domaine Activités développe des cours de mouvement et de sport, des offres de culture et de rencontre, des cours de formation et des séances d'information. En voici les points forts:

Mouvement et sport

195 cours annuels

L'offre « Mouvement et sport » constitue un pilier central de la promotion de la santé et de l'autonomie des seniors. En proposant des activités physiques régulières, adaptées et accessibles, Pro Senectute Genève contribue activement au maintien de la qualité de vie, à la prévention des chutes et au renforcement des capacités fonctionnelles et cognitives des participant.e.s.

En 2025, 195 cours ont été dispensés par 53 monitrices et moniteurs dans 35 communes, réunissant près de 2'200 participant.e.s. Cette large couverture territoriale et la diversité des formats (en salle, en extérieur, en piscine ou à domicile avec Domigym) permettent de répondre aux besoins variés des seniors, quels que soient leur condition physique ou leur lieu de vie.

L'offre comprend notamment des activités telles que la gymnastique douce, le renforcement musculaire, l'équilibre et la prévention des chutes, l'aquagym, la danse, la marche, la gymnastique en plein air ou encore des activités de mobilité et d'assouplissement.

Elle comprend :

- les cours partiellement subventionnés par l'OFAS ;
- les cours d'été dans les parcs de plusieurs communes genevoises ;
- les prestations sur mandat d'EMS et de partenaires institutionnels ;
- les accompagnements individualisés à domicile (Domigym), favorisant le maintien à domicile.

Cours d'été

Soutenus par les communes et gratuits pour les participant.e.s, les cours en plein air constituent un levier important de sensibilisation à l'activité physique. Leur succès, jusqu'à 50 personnes par séance, illustre l'intérêt croissant pour des pratiques accessibles, conviviales et intégrées dans l'espace public.





Cours de gym animé
par Cléia à la Maison
Onésienne à Onex

Reconnaissance et accessibilité financière

Le soutien du Réseau Delta renforce l'accessibilité de l'offre en prenant en charge jusqu'à 50 % des cotisations (plafonnées à CHF 350.-) ainsi qu'une partie des frais de séjours. En 2025, environ 50 personnes en ont bénéficié, contribuant à lever les freins financiers à la pratique d'une activité physique régulière.

Qualité et professionnalisation de l'encadrement

Le label Qualicert garantit un haut niveau de qualité et permet la reconnaissance des prestations par les assurances complémentaires. Son maintien repose sur une exigence forte en matière de formation continue: les monitrices et les moniteurs actualisent régulièrement leurs compétences, notamment via le programme de formation fédéral esa, afin d'assurer un encadrement sécurisé, adapté et évolutif.

FONDATION CAMILLE BINZEGGER
Soutien pour personnes âgées en difficultés financières

migros
pour-cent culturel

classics

Culture et rencontre

De nouvelles offres « Culture et rencontre » sont venues enrichir le programme, avec plus de 100 activités proposées, et ont accueilli 1'752 participant.e.s sur l'année.

Des événements culturels et sportifs

Un choix varié d'événements a été proposé :

- des spectacles en matinée à prix réduit, en coopération avec le Département de la culture et de la transition numérique de la Ville de Genève et des événements organisés par l'Orchestre de la Suisse Romande et l'Orchestre Symphonique Suisse des Jeunes ;
- des billets pour les concerts Migros-Pour-cent-culturel-Classics offerts par la Fondation Camille Binzegger ;
- des matchs de football au Stade de Genève accessibles aux bénéficiaires de prestations complémentaires, grâce à une convention signée avec le Servette FC ;
- un Grand Bal Seniors, en partenariat avec la Ville de Genève et l'Hospice général, auquel ont participé quelques 150 personnes.

Domaine Activités

La Brocante vintage

Dans le cadre des Journées européennes du patrimoine, les 13 et 14 septembre 2025, la Brocante vintage, organisée au Pavillon Sicli, a permis à 33 seniors de tenir un stand et de générer un revenu complémentaire grâce à la vente d'objets variés (vêtements, livres, bijoux, vaisselle, petits appareils, etc.). Cet événement a été mis en place en étroite collaboration avec les TPG, l'Office du patrimoine et des sites du Canton et de la Ville de Genève, ainsi qu'avec la précieuse contribution du Bus Unité Prévention Parcs (BUPP).

Des animations en lien avec l'alimentation

Grâce aux 28 ateliers cuisine du « Goût de la vie » organisés en fin de journée au sein des foyers de jour L'Oasis et John Jaques, près de 200 participant.e.s ont partagé un moment gourmand et convivial en préparant un repas équilibré. Ces ateliers ont été l'occasion de retrouver les plaisirs de la table, de faire de nouvelles rencontres ou tout simplement d'égayer le quotidien.

Par ailleurs, 7 « Balades gourmandes » ont combiné activité physique douce et découverte culinaire: une marche pour ouvrir l'appétit, suivie d'un repas dans l'un des restaurants partenaires du terroir genevois.

Séjours 2025

Les séjours proposés, à la découverte des volcans d'Auvergne, sur le chemin de Stevenson (étape 3) ainsi qu'un séjour de détente et d'activités à Montana, ont fait le bonheur des 39 participant.e.s.

Au-delà de la simple expérience de voyage, ces séjours offrent aux seniors l'opportunité de combiner activité physique adaptée, découverte de nouveaux paysages et moments de convivialité en groupe. Conçus pour répondre aux attentes et aux capacités de chacun, ils permettent de voyager en toute sérénité, grâce à un encadrement bienveillant et à une organisation facilitant le quotidien (logistique, accompagnement, rythme adapté).

Ces moments privilégiés favorisent également les rencontres, le partage d'expériences et le maintien du lien social, contribuant ainsi au bien-être et à l'autonomie des participant.e.s. Ils s'inscrivent pleinement dans la mission de Pro Senectute de promouvoir une vie active, enrichissante et socialement intégrée pour les seniors.

*Brocante vintage au Pavillon Sicli
le 13 et 14 septembre 2025*





*Atelier Goût de la vie au foyer John Jaques
Chemin des Campanules 4, à Vernier*

Événement festif

« On ne s'ennuie pas le dimanche »

Le Village du Soir et Pro Senectute Genève ont proposé l'événement « On ne s'ennuie pas le dimanche », dont l'entrée était symboliquement déconseillée aux moins de 60 ans. Après la morosité des longs dimanches d'hiver, les participant.e.s ont célébré l'arrivée du printemps au son d'un DJ, avec des chansons entraînantes d'ABBA, de Boney M., Tina Turner et bien d'autres encore. Le programme comprenait également une initiation à la salsa et à la bachata, ainsi que de la musique live. Plus de 300 aîné.e.s se sont retrouvé.e.s sur la piste de danse pour un moment convivial, propice aux rencontres et au bien-être.

Formation et information

La fondation a poursuivi le développement de son offre de formation et d'information afin de répondre aux besoins croissants des seniors en matière d'apprentissage et d'autonomie. Le nombre de cours proposés a ainsi doublé, rencontrant un fort engouement et confirmant l'intérêt pour des thématiques utiles au quotidien.

Quelque 379 personnes ont participé aux 72 programmes de formation et d'information, proposés sous forme de cours et de conférences. Les thématiques abordées, telles que les directives anticipées, le numérique, le français ou encore la prévention, visent à renforcer les compétences pratiques des participant.e.s et à soutenir leur capacité à faire des choix éclairés. Ces espaces constituent également des lieux d'échange, de rencontre et de stimulation intellectuelle.

Domaine Activités

Les émissions « Ça bouge à la maison » et « Demain » sur Léman Bleu

Le programme « Ça bouge à la maison » permet aux seniors de faire de l'exercice, quotidiennement, dans une optique de bien-être et de promotion de la santé. Il assure en particulier aux personnes les plus fragiles, souvent limitées dans leur mobilité et pour qui il peut s'avérer difficile de rejoindre un groupe de gymnastique collectif, de pratiquer une activité physique adaptée afin d'éviter que leur état de santé ne se détériore davantage. Conjointement avec Pro Senectute Valais, Berne et Arc Jurassien, 60 nouvelles émissions TV ont été produites en 2025, avec un cofinancement de Promotion Santé Suisse. A Genève, le programme est diffusé par Léman Bleu, et est également accessible sur notre site internet.

Toujours en partenariat avec Léman Bleu, nous avons poursuivi la collaboration avec le magazine « Demain », présenté par Philippe Verdier. Il aborde la vie des aînés au quotidien et met en lumière leur rôle, leur place dans la société genevoise, mais aussi le « bien-vieillir », le maintien à domicile et les solutions de logement. Le taux d'audience moyen réalisé sur les 10 épisodes produits en 2025 est de 141 374 téléspectateurs par épisode.

Cours « ChatGPT »

Destiné aux seniors curieux de la révolution numérique, le cours « ChatGPT » propose une initiation à l'intelligence artificielle. Chaque session de deux heures offre une approche pratique de cet outil, permettant d'en comprendre les usages concrets au quotidien (recherche d'informations, aide à la rédaction, etc.).

Au total, 70 personnes ont suivi cette formation, dont toutes les sessions ont affiché complet, témoignant d'un fort intérêt pour ces nouvelles compétences numériques.

La communication

Le bouche-à-oreille joue un rôle clé dans la découverte de nos cours et activités, en particulier au sein de la communauté des seniors. Une fois informées, les personnes s'inscrivent majoritairement via notre site internet, qui constitue aujourd'hui le principal canal d'accès à l'information, avec environ 80 % de notre clientèle inscrite en ligne.

Enfin, plusieurs stands ont été animés afin de sensibiliser un public plus large, présenter les activités et répondre aux questions: le 5 novembre à Genève et à Vernier dans le cadre des Promotions seniors, ainsi qu'à Carouge lors de la Journée internationale des personnes âgées du 1^{er} octobre.

Afterwork : pour renforcer la relation partenaire

Afin de consolider la collaboration avec le monitorat et les partenaires, un Afterwork a été organisé en mars 2025 autour du thème « L'autonomie dans les activités quotidiennes motive à rester actif ». La conférence, animée par Jenny Leuba, géographe spécialisée dans les pratiques de mobilité et les usages de l'espace urbain, a proposé des pistes concrètes directement applicables. Elle s'est conclue par un moment convivial favorisant les échanges et le réseautage.

L'équipe du domaine Activités



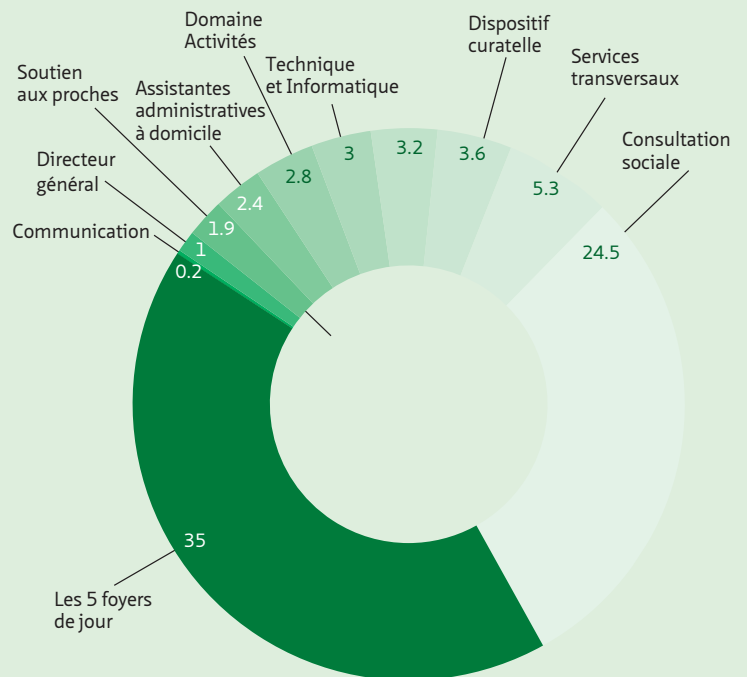
Chiffres clefs

En 2025, la Fondation Pro Senectute Genève a délivré ses prestations à 11'384 personnes vivant dans le canton de Genève.

100 collaborateurs et collaboratrices travaillent au sein de l'organisation, soit 82.9 EPT (équivalent plein temps), et 53 moniteurs et monitrices au domaine Activités:

Directeur général	1 EPT
Consultation sociale	24.5 EPT
Dispositif curatelle	3.6 EPT
Assistants administratives à domicile	2.4 EPT
COGERIA	3.2 EPT
Soutien aux proches	1.9 EPT
Services transversaux	5.3 EPT
Communication	0.2 EPT
Technique et Informatique	3 EPT
Les 5 foyers de jour	35 EPT
Domaine Activités	2.8 EPT

et 53 moniteurs et monitrices

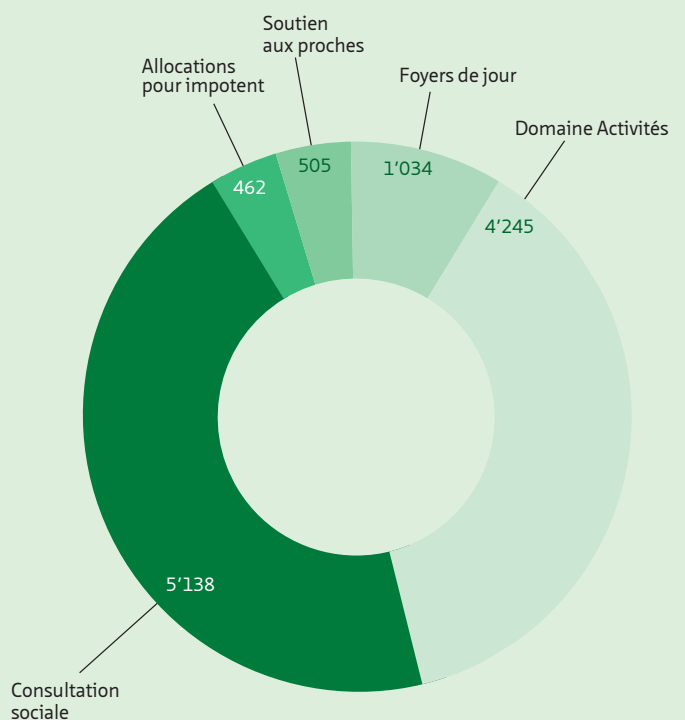


Les collaborateurs et les collaboratrices des différents domaines des prestations ont ainsi accompagné, orienté, informé et accueilli **11'384 personnes contre 10'311 personnes en 2024**:

Consultation sociale	5'138 personnes
Foyers de jour	1'034 personnes
Domaine Activités	4'245 personnes
Allocations pour impotent	462 personnes
Soutien aux proches	505 personnes

Pro Senectute Genève a validé l'octroi de CHF 1'004'622.- d'aides financières. En 2024, le montant des aides financières validé était de CHF 1'301'954.-.

Le service AADom a déposé **462** demandes d'allocation pour impotent (API).



Comptes

Stephen Sola



Après une suite d'exercices marqués par des difficultés financières majeures, l'année 2025 s'inscrit sous le signe d'un redressement encourageant.

Grâce à une détermination sans faille, nous avons réussi à inverser la tendance en augmentant significativement nos revenus, notamment par une revalorisation de nos mandats et l'obtention de nouveaux financements pour des projets innovants, tout en mettant en place des mesures visant à réduire certaines de nos charges.

Cette dynamique a permis de réduire drastiquement notre déficit annuel. Toutefois, bien que la trajectoire soit positive, l'équilibre financier n'est pas encore entièrement atteint, ce qui nous impose de poursuivre nos efforts.

Sur le plan opérationnel, l'année a été marquée par une vitalité remarquable de nos prestations, qui s'est concrétisée par une nouvelle augmentation du nombre de nos bénéficiaires.

Pour accompagner cette croissance et répondre à la complexité croissante des besoins, nous avons renforcé nos équipes de terrain. Cette augmentation de nos effectifs, proportionnelle à celle de nos bénéficiaires, garantit la sécurité et la qualité de l'accompagnement que nous offrons au quotidien.

Plus que jamais, l'humain reste au cœur de notre déploiement, soutenu par des professionnels engagés.

Parallèlement, nous avons maintenu le cap sur la modernisation de nos outils et de notre infrastructure de travail, dans une démarche d'optimisation continue de nos processus et de renforcement de notre système de contrôle interne.

En affinant les procédures mises en place, nous avons réalisé des gains d'efficacité notables, permettant d'absorber l'accroissement de nos activités sans compromettre notre rigueur administrative.

Notre fondation dispose désormais d'un socle plus robuste et mieux outillé. Nous abordons l'avenir avec confiance, en cherchant à transformer ces avancées en une pérennité durable au service des seniors.

Stephen Sola
Directeur des Services transversaux

Bilan

	2025	2024
ACTIF	31.12.2025	31.12.2024
Actif circulant		
Liquidités	2'496'561	1'472'909
Actifs cotés en bourse	1'651'050	1'683'605
Créances	692'262	553'119
Actifs de régularisation	493'976	337'852
Total actif circulant	5'333'849	4'047'485
Actif immobilisé		
Immobilisations financières	134'693	170'745
Immobilisations corporelles	3'124'109	3'162'329
Immobilisations corporelles immeuble	4'297'149	4'394'823
Immobilisations incorporelles	234'755	202'714
Total actif immobilisé	7'790'705	7'930'612
TOTAL ACTIF	13'124'554	11'978'097

	2025	2024
PASSIF		
Capitaux étrangers à court terme		
Dettes à court terme	563'575	336'505
Part du résultat à rétrocéder à l'Etat de Genève	0	73'906
Passifs de régularisation	581'635	586'193
Total capitaux étrangers à court terme	1'145'210	996'604
Capitaux étrangers à long terme	3'460'618	3'480'000
Total capitaux étrangers	4'605'828	4'476'604
Capital des fonds affectés	3'238'230	2'118'579
Capital de la Fondation	5'280'496	5'382'913
TOTAL PASSIF	13'124'554	11'978'097

Comptes de résultat

Désignation	Réalisé 2025	Réalisé 2024
Subvention OFAS	2'313'956	2'481'469
Contribution hors 101bis	928'033	1'115'697
Contributions cantonales et communales	4'615'196	4'206'965
Total Contribution des pouvoirs publics	7'857'185	7'804'131
Produits de la vente	1'160	1'755
Ventes de prestations	3'031'059	2'384'499
Sponsoring, dons et legs	1'982'635	1'561'149
Produits annexes résultant de livraisons et de prestations de services	649'446	63'332
Produits résultant de la mise à disposition du personnel	380'777	291'356
Contributions des partenaires	220'049	203'534
Autres produits	11'275	0
Déduction sur les produits	-6'666	-2'281
Total autres produits	6'269'735	4'503'344
Total des produits d'exploitation	14'126'919	12'307'475
Charges d'activités	-1'687'835	-1'809'623
Charges de personnel	-9'562'708	-8'910'781
Charges de locaux	-641'217	-633'369
Entretien, réparations et remplacements (ERR)	-26'213	-32'049
Charges de véhicules et de transport	-41'831	-87'457
Assurances-choses, droits, taxes, autorisations	-17'623	-19'156
Charges d'énergie et évacuation des déchets	-22'418	-21'873
Charges d'administration et d'informatique	-600'302	-506'669
Charges de marketing et communication	-129'445	-111'880
Recherche de fonds	-39'445	-30'636
Autres charges d'exploitation	-33'320	-8'723
Total des charges d'exploitation	-12'802'357	-12'172'217
Résultat d'exploitation avant amortissements et résultat financier	1'324'562	135'258
Amortissement et ajustement de la valeur des immobilisations corporelles	-321'346	-313'740
Charges et produits financiers	-98'370	-102'549
Résultat financier de placement	121'391	161'231
Résultat d'exploitation avant variation des fonds	1'026'237	-119'800
Résultat hors exploitation	-1'529	-10'251
Résultat sur exercices antérieurs	-7'285	-13'764
Résultat exceptionnel	-190	12'917

Neutralisation des ressources	-1'633'698	-1'219'805
Neutralisation des dépenses	576'538	854'996
Total variation des fonds	-1'057'161	-364'809
Total résultat extraordinaire et hors exploitation	-1'066'164	-375'908
Résultat avant répartition du résultat des foyers 75% Etat et 25% Fondation	-53'237	-569'911
Résultat avant répartition Etat et imputation aux capitaux propres	-39'928	-495'707
Part du résultat de l'exercice des foyers à imputer à l'Etat	39'928	222'612
Total Clôture	1'319'462	395'801
Résultat après répartition du résultat à l'Etat	0	-273'095
Allocation/utilisation au capital de l'organisation	0	273'095
Résultat final	0	0

Le rapport de l'organe de révision 2025 est publié sur notre site internet.

Répartition des charges selon la méthodologie ZEWO

	2025		2024	
	CHF	%	CHF	%
Charges de projets et de prestations	12'534'673	94.8%	11'873'008	95.1%
Charges liées à la recherche de fonds	75'123	0.6%	157'174	1.3%
Charges liées à l'administration	612'277	4.6%	455'775	3.7%
Total charges d'exploitation (dont amortissements)	13'222'073	100%	12'485'957	100%

L'ensemble des charges se subdivise, conformément à la terminologie de Swiss GAAP RPC21, entre les catégories : charges de projets ou de prestations, charges d'obtention de financements et charges administratives. Les charges liées à la recherche de fonds, charges de publicité générale et charges administratives sont par conséquent calculées et publiées selon la méthode ZEWO.

Nous remercions vivement nos partenaires et nos donateurs.

- Acqua e Sale
- Acuitis
- Association Alzheimer Genève
- Association des médecins du canton de Genève (l'AMGe) et les médecins traitants du canton
- Association genevoise des foyers pour personnes âgées
- Association multiculturelle et intergénérationnelle Genève
- Association transports et environnement (ATE)
- Association union paysannes et femmes rurales (Plan-les-Ouates)
- Association Viva
- Association 360°
- Bains de Saillon SA
- Banque cantonale de Genève
- Berdoz Vision & Audition
- Bibliothèque Sonore Romande
- Bus Unité Prévention Parcs – BUPP (FASe)
- Caritas
- Centre de la Roseaie
- Centre Social Protestant (CSP)
- Cité Générations
- Cité Seniors
- Clubs d'aînés-e-s du canton
- Comédie de Genève
- Communauté des Religieuses Trinitaires
- Communes d'Aire-la-Ville, Anières, Avully, Avusy, Bardonnex, Bellevue, Bernex, Carouge, Cartigny, Céligny, Chambésy, Chancy, Chêne-Bougeries, Chêne-Bourg, Choulex, Collex-Bossy, Collonge-Bellerive, Cologny, Confignon, Corsier, Dardagny, Genthod, Lancy, Gy, Hermance, Jussy, Laconnex, Le-Grand-Saconnex, Meinier, Meyrin, Onex, Perly-Certoux, Plan-les-Ouates, Presinge, Puplinge, Russin, Satigny, Soral, Thônex, Troinex, Vandœuvres, Vernier, Versoix, Veyrier.
- Croix-Rouge genevoise
- De Facto Communication & Relations Publiques
- Dialogue en Route
- Directeurs et directrices des organisations cantonales de Pro Senectute
- Direction de l'EMS Bon-Séjour
- Direction de l'EMS de Fort-Barreau
- Direction de l'EMS Les Pervenches
- EMS en partenariat avec le domaine Activités
- Etat de Genève, Département de la cohésion sociale (DCS)
- Etat de Genève, Département de la santé et des mobilités (DSM)
- Etat de Genève, Office cantonal de la santé (OCS)
- Etat de Genève, Office cantonal des assurances sociales (OCAS)
- Etat de Genève, Office de protection de l'Adulte (OPAd)
- Etat de Genève, Office du patrimoine et des sites (OPS)
- Etat de Genève, Service de l'assurance maladie (SAM)
- Etat de Genève, Service du médecin cantonal (SMC)
- Etat de Genève, Service des prestations complémentaires (SPC)
- Fédération genevoise des établissements médico-sociaux (Fegems)
- Fiduciaire Berney Associés SA
- Fondation Aletheia
- Fondation Ancrage
- Fondation Appuis Aux Aînés
- Fondation Auguste Roth
- Fondation Camille Binzegger
- Fondation carougeoise pour le logement des personnes âgées (FCLPA)
- Fondation Cassiopée
- Fondation des Logements pour Personnes Agées ou Isolées (FLPAI)
- Fondation Hans Nater
- Fondation Hatt-Bucher
- Fondation Hébé
- Fondation Hélène et Victor Barbour
- Fondation Horizons Lointains
- Fondation Leenaards
- Fondation Manpower
- Fondation pour Genève « Fonds Georges Junod »
- Générations
- Genève Home Information (GHI)
- Genève-Médecins (GE-MED)
- Groupe Grenat
- Haute école de gestion de Genève (HEG)
- Haute école de travail social de Genève (HETS)
- Heidi News
- Hôpitaux universitaires de Genève (HUG)
- Hospice général
- Hôtel du Lac à Crans-Montana
- IEPA en partenariat avec le domaine Activités et les foyers de jour
- Imprimerie ATAR Roto Presse SA
- Imprimerie Le Moléson
- Institution de maintien à domicile (IMAD)
- L'œil Imprimerie
- La Tribune de Genève
- Léman Bleu
- Loterie Romande
- Maison de quartier de Lancy – Tacchini
- Maison de quartier des Acacias
- Maxi Discount
- Mediphy
- MyPhysio
- Notaires à Carouge
- Edgar Oberson, Guide de montagne
- Orchestre de la Suisse Romande
- ORTRA santé-social
- Pharmacie populaire
- PLATEFORME du réseau seniors Genève
- Police cantonale de Genève
- Police municipale de la Ville de Genève
- Pro Senectute Suisse
- Radio Cité
- Radio Lac
- Réseau Delta
- SD informatique
- Services Industriels de Genève (SIG)
- Superposition
- Transports publics genevois (TPG)
- Touring Club Suisse de Genève (TCS)
- Une fondation privée genevoise
- Université de Genève (UNIGE)
- Ville de Genève, Département de la cohésion sociale et de la solidarité
- Ville de Genève, Département de la culture et de la transition numérique
- Ville de Genève, Département de l'aménagement, des constructions et de la mobilité
- Waeber Avocats
- Nos généreux donateurs

Impressum

Rédaction : Pro Senectute Genève
Photos pages 9, 16, 23, 25 : Sandra Pointet
Photo page 22 : David Wagnières
Graphisme : www.superposition.info
Impression : Atar Rotopress SA
Mai 2026



Pro Senectute Genève

Route de Saint-Julien 5 B
1227 Carouge
022 807 05 65
info@ge.prosenectute.ch
www.ge.prosenectute.ch

Pour nous soutenir :
IBAN CH78 0078 80000 Z155 0332 8



Avec le soutien de:

